

DW 6.2: Cadangan Menaik Taraf Pusat Komuniti Desa (PKD) Sebagai Pusat Inkubator Desa

Produk warisan atau buatan tradisional boleh dijadikan *Trademark*/Nodus kepada aktiviti komuniti selain daripada Aktiviti utamanya iaitu sebagai pusat pengumpulan, pemprosesan dan Pemasaran hasil pertanian dan IKS desa.

CADANGAN TINDAKAN DAN PROGRAM

Justifikasi Cadangan:

- Pusat Inkubator desa merupakan sebuah program yang memberi bimbingan kerjaya dalam bidang perniagaan khususnya untuk golongan belia dan ibu tunggal.
- Program latihan yang diterapkan di dalam konsep ini adalah berkaitan perniagaan merangkumi kemahiran teknikal, pengurusan dan pemasaran.
- Program ini akan menambah baik kualiti usahawan desa sedia ada selain melahirkan usahawan desa yang berjaya dan berdaya saing.

Komponen Cadangan:

- Mewujudkan satu (1) daerah satu (1) incubator.
- Setiap pusat latihan dilengkapi dengan kemudahan pembelajaran dan peralatan teknikal khususnya untuk golongan belia, wanita dan ibu tunggal.
- Sepanjang tempoh latihan, peserta akan mempelajari kemahiran teknikal, pengurusan perniagaan, pemasaran dan membangunkan rangkaian.
- Program inkubator ini memberi peluang perniagaan kepada para usahawan baru untuk memulakan perniagaan segera dengan kemahiran yang dipelajari tanpa melibatkan modal yang tinggi.

Kaedah Pelaksanaan:

- Pelaksanaan program secara bersepadu (BPEN Johor, Pejabat Daerah dan KPLB).



Foto: Aktiviti yang dijalankan oleh PKD di Daerah Muar
Sumber: Kajian PHS Desa Negeri Johor (Fasa 3: Johor Utara), 2020

CADANGAN LOKASI

Cadangan **empat (4) Inkubator Desa** ini merangkumi dua (2) buah di Daerah Muar, satu (1) buah di Daerah Segamat dan satu (1) buah di Daerah Tangkak.

Daerah	Lokasi PKD
Muar	PKD Felcra Bukit Kepong PKD Parit Bugis
Segamat	PKD Desa Temu Jodoh
Tangkak	Kg Sawah Ring (Cadangan Baru PKD)

AGENSI PELAKSANA

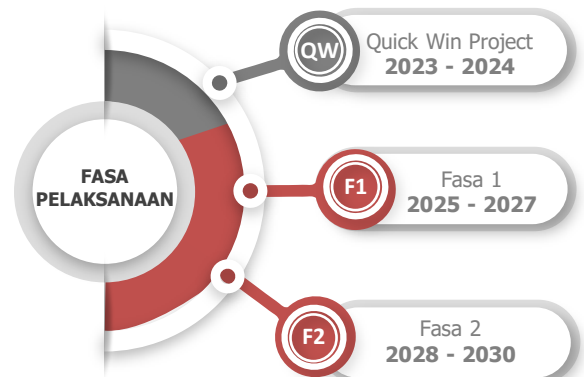
Pemula	Pelaksana
<ul style="list-style-type: none"> • Usahawan • JPKK • BPEN Johor • Pejabat Daerah 	<ul style="list-style-type: none"> • KPLB • BPEN Johor • Pejabat Daerah

ANGGARAN KOS

- Kos menaik taraf dan penyelenggaraan: RM 2.0 Juta (per Pusat Komuniti Desa)
- Kos pembinaan bangunan: RM 15.0 Juta (per cadangan baru Pusat Komuniti Desa)

Jumlah Keseluruhan Kos: RM 21.0 Juta

FASA PELAKSANAAN



Rajah 4.56: Fungsi Pusat Komuniti Desa (PKD)

01	02	03	04	05
PUSAT LATIHAN KOMUNITI	PUSAT AKTIVITI & PEMERKASAAN WANITA	PUSAT PERKHIDMATAN SETEMPAT	KESUKARELAWAN	PUSAT PENGUMPULAN PRODUK USAHAWAN DESA
Mengadakan kursus dan program kemahiran untuk komuniti setempat.	Menyediakan latihan dan program bagi pemerkasaan wanita.	Menawarkan perkhidmatan agensi kerajaan dan swasta.	Mengadakan aktiviti-aktiviti kesukarelawan melibatkan masyarakat setempat.	Sebagai hab pengumpulan dan promosi produk usahawan desa.

Sumber: Laman web www.rurallink.gov.my/pusat-komuniti-desa

Cadangan satu (1) Daerah satu (1) Inkubator

Cadangan menaik taraf Pusat Komuniti Desa (PKD) kepada Pusat Inkubator Desa adalah sebagai usaha memperluaskan fungsi PKD sedia ada. Cadangan ini juga selaras dengan fungsi dan objektif asal penubuhan PKD. Cadangan menaik taraf tiga (3) PKD akan ditumpukan kepada pengkhususan aktiviti seperti mana berikut:

Cadangan Menaik Taraf Pusat Komuniti Desa Sebagai Pusat Inkubator Desa



PUSAT KOMUNITI DESA (PKD)
KEMENTERIAN PEMBANGUNAN LUAR BANDAR
PARIT BUGIS, MUAR, JOHOR



PUSAT KOMUNITI DESA (PKD)
KEMENTERIAN PEMBANGUNAN LUAR BANDAR
FELCRA BUKIT KEPONG, MUAR, JOHOR



PUSAT KOMUNITI DESA (PKD)
KEMENTERIAN PEMBANGUNAN LUAR BANDAR
DESA TEMU JODOH, SEGAMAT, JOHOR



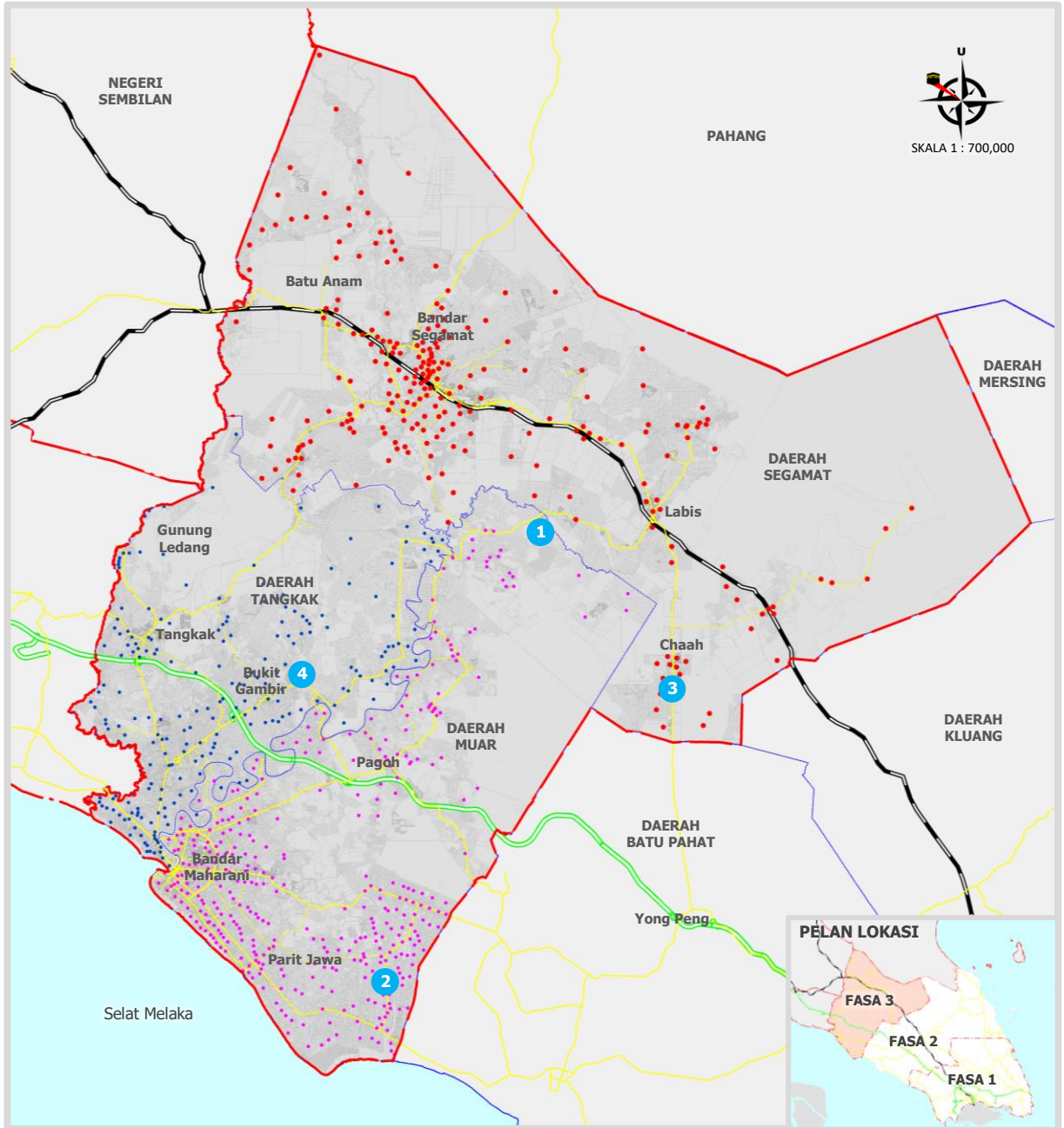
PUSAT KOMUNITI DESA (PKD)
KEMENTERIAN PEMBANGUNAN LUAR BANDAR
SAWAH RING, TANGKAK, JOHOR



Foto: Antara aktiviti dan produk yang dihasilkan di dalam program-program di bawah Pusat Komuniti Desa

Sumber: Kajian PHS Desa Negeri Johor (Fasa 3: Johor Utara), 2019

Rajah 4.57: Cadangan Pusat Inkubator Desa Johor Utara



Sumber: Kajian PHS Desa Negeri Johor (Fasa 3: Johor Utara), 2021

PETUNJUK:

- **Cadangan Pusat Inkubator Desa**
 - 1 - PKD Felcra Bukit Kepong, Muar
 - 2 - PKD Parit Bugis, Muar
 - 3 - PKD Desa Temu Jodoh, Segamat
 - 4 - Cadangan PKD Kg. Sawah Ring, Tangkak

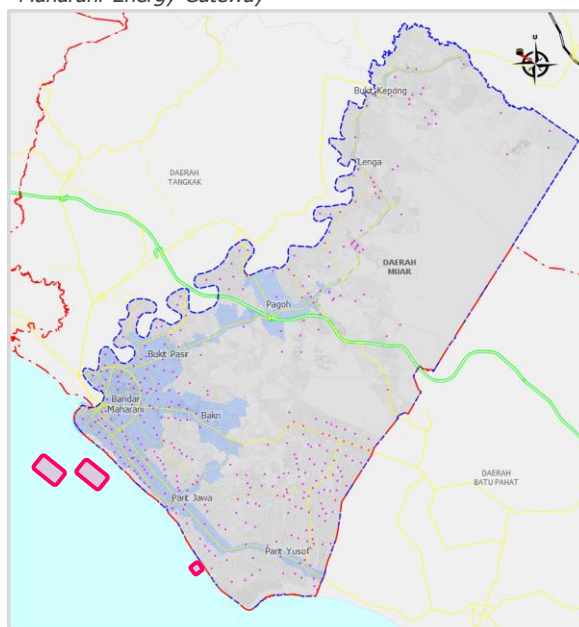
- Taburan Kampung Daerah Muar
- Taburan Kampung Daerah Tangkak
- Taburan Kampung Daerah Segamat
- ▬ Sempadan Fasa 3 (Johor Utara)
- ▬ Sempadan Daerah
- ▬ Sempadan Negeri
- ▬ Lebuhraya PLUS
- ▬ Rangkaian Jalan Raya
- ▬ Laluan Kereta Api
- ▬ Laut

DW 6.3: Pembangunan *Maharani Energy Gateway*(MEG)

Pembangunan *Maharani Energy Gateway* (MEG) merupakan pembangunan berimpak tinggi yang telah dirancang di atas lot PTD 23572 (Mukim Bandar), PTD 7682 (Mukim Parit Bakar), PTD 6758 (Mukim Sri Menanti), PTD 10498 & PTD 10499 (Mukim Sungai Balang) di dalam Daerah Muar. Cadangan pembangunan seluas 3,249.48 ekar ini yang terletak di perairan Selat Melaka berhampiran Bandar Maharani merupakan cadangan kawasan tambak bagi kegunaan aktiviti industri yang melibatkan penyimpanan minyak dan gas, loji petrokimia, aktiviti pembuatan dan pembaikan kapal serta terminal LNG.

Secara amnya, cadangan pembangunan tambakan ini akan memberi kesan kepada pembangunan sekitar termasuk dari aspek ekonomi, sosial, alam sekitar, pengurusan pengangkutan serta keperluan infrastruktur dan utiliti. Bagi aspek hala tuju strategi pembangunan desa, kesan dan impak yang akan terjana daripada pembangunan MEG ke atas pembangunan ekonomi desa adalah seperti berikut:

Rajah 4.58: Lokasi Cadangan Pembangunan *Maharani Energy Gateway*



□ Tentatif Lokasi Cadangan Pembangunan Maharani Energy Gateway

Impak Cadangan Pembangunan *Maharani Energy Gateway* ke atas Pembangunan Ekonomi Desa

Menyediakan peluang ekonomi dan pekerjaan baru kepada penduduk berhampiran iaitu sekitar Kesang (Daerah Tangkak) serta sekitar Bandar Maharani, Parit Jawa dan Parit Yusof di dalam Daerah Muar khususnya dalam perkhidmatan runcit, penyelenggaraan industri dan bot, kedai makan, aktiviti pengangkutan dan potensi industri hiliran.

Potensi kepada pembukaan institusi pendidikan berasaskan maritim dan petrokimia.

Menyediakan kursus dan latihan kemahiran kepada penduduk sekitar (khususnya golongan professional dan belia) berkaitan aktiviti berkaitan industri petrokimia dan perkapalan.

Pertimbangan kepada aktiviti ekonomi penduduk sedia ada yang melibatkan aktiviti perikanan (ternakan kerang, kupang, tiram, udang harimau) serta jeti nelayan sedia ada. Cadangan pembangunan ini akan memberi kesan kepada pengurangan kawasan tangkapan hasil laut/sungai dan menjejaskan sumber pendapatan nelayan yang terlibat.



Sumber: Kajian PHS Desa Negeri Johor (Fasa 3: Johor Utara), 2021