

DS 1.4: Peningkatan Kualiti dan Membaik pulih Sistem Perparitan dan Saliran

CADANGAN TINDAKAN DAN PROGRAM

Justifikasi Cadangan:

- Mengurangkan risiko banjir.

Komponen Cadangan:

- Meningkatkan kualiti dan membaik pulih sistem perparitan dan saliran yang melibatkan sungai-sungai utama, parit-parit utama dan longkang sedia ada.
- Mengawal pembangunan di sekitar kampung-kampung terutama di kawasan hulu sungai.
- Penyelenggaraan berkala.
- Mempercepatkan pelaksanaan projek-projek Rancangan Tebatan Banjir (RTB).

Kaedah Pelaksanaan:

- Pelaksanaan terus oleh pihak agensi teknikal.
- Pelaksanaan secara usahasama melibatkan pihak awam dan swasta.
- Menyediakan Pelan Induk Pengairan & Saliran di setiap kampung induk dengan melantik jurutera perunding untuk kajian terperinci dan reka bentuk.

Sasaran Pembangunan:

- Pengurangan kawasan berisiko banjir menjelang 2026 terutama di desa luar bandar.
- Selaras dengan PPMJ 2030 yang menasaskan pengurangan kawasan berisiko banjir menjelang 2030.
- Selaras dengan ciri prasarana DPLB 2030 dalam menyediakan sistem perparitan kampung yang lebih baik.

CADANGAN LOKASI

Cadangan ini melibatkan **74 kampung**.

Daerah	Kampung Dalam Bandar	Kampung Luar Bandar/Desa
Muar	-	11
Segamat	10	24
Tangkak	5	24
Jumlah	15	59

AGENSI PELAKSANA

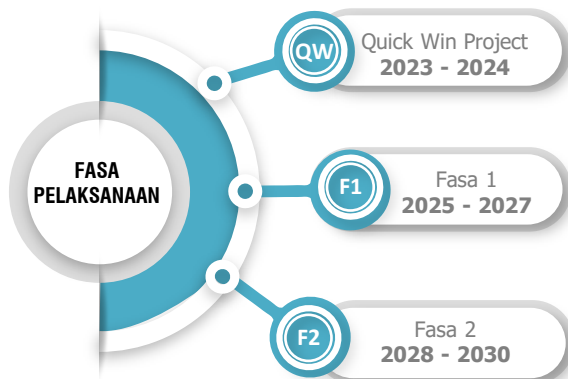
Pemula	Pelaksana
<ul style="list-style-type: none"> JPKK Pejabat Daerah 	<ul style="list-style-type: none"> KPLB JPS BPEN

ANGGARAN KOS

- Kos semasa pelaksanaan program = RM 20,000 per program bagi setiap fasa
- Muar (RM 20,000 x 11 kampung x 3 fasa) = RM 660,000
- Segamat (RM 20,000 x 34 kampung x 3 fasa) = RM 2,040,000
- Tangkak (RM 20,000 x 29 kampung x 3 fasa) = RM 1,740,000

Jumlah anggaran kos terlibat: RM 4,440,000

FASA PELAKSANAAN



Penemuan Strategik

Berdasarkan kajian lapangan beberapa kampung sering dilanda banjir ketika hujan lebat dan semasa air pasang besar.

Faktor penyediaan saluran saliran yang kurang efisien dan penyelenggaraan kawasan pembangunan yang berhampiran juga menjadi penyebab kepada bencana banjir apabila parit dipenuhi oleh lumpur dan tersumbat. Selain daripada faktor tersebut, paras tanah yang rendah dari paras sungai juga menjadi salah satu sebab banjir mudah melanda apabila air pasang besar.

Kawasan *hotspot* banjir kilat dan kawasan berpotensi banjir sungai telah dikenal pasti oleh JPS dan sering dipantau dari masa ke semasa agar tindakan penyelamat dapat diambil dengan segera sebelum kenaikan paras air boleh mengancam keselamatan penduduk. Kos peruntukan yang terhad menyukarkan aktiviti penyelenggaraan parit secara berkala termasuklah parit sempadan rumah yang tiada peruntukan dan agensi khas untuk menyelenggara.

i. Daerah Muar

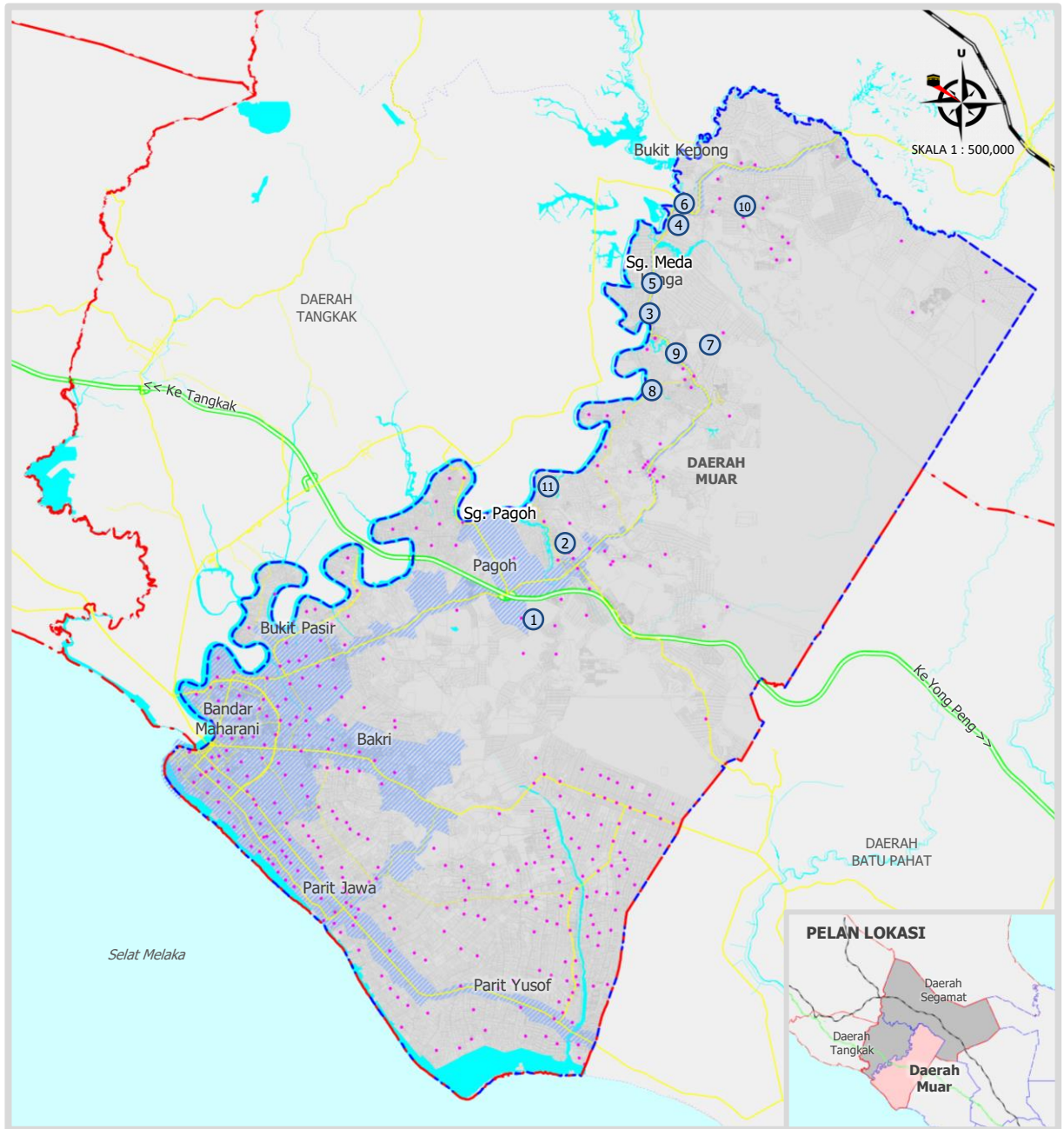
Sejumlah 11 kampung di Daerah Muar telah dikenal pasti dilanda bencana banjir. Bagi mengatasi masalah ini, cadangan projek penyelesaian bagi mengatasi isu banjir ini serta lain-lain alternatif perancangan perlu disegerakan. Perincian kawasan desa yang terlibat adalah seperti yang tersenarai di Jadual 5.6 berikut.

Jadual 5.6: Data Inventori Kawasan Banjir bagi Daerah Muar

Bil	Nama Kampung	Jenis Banjir	Kekerapan Banjir	Paras Dalam	Ancaman Kerosakan	Punca Masalah	Fasa
1	Kg. Lenga	Banjir bermusim/limpahan sungai	Mengikut cuaca	>4 kaki	Seluruh Kg	Isu penyelenggaraan sistem perparitan	QW
2	Kg. Sg Tui	Banjir bermusim/limpahan sungai	Setiap tahun	>4 kaki	10 rumah	Limpahan Sg Muar	F1
3	Kg. Paya Redan	Banjir bermusim	Setiap tahun	2 kaki	150 rumah	Tanah rendah Isu penyelenggaraan	QW
4	Kg. Panjang Sari	Banjir kilat	Setiap tahun	4 kaki	60 rumah	Parit kecil	QW
5	Kg. Jawa	Limpahan Sungai/Hujan Lebat	Banjir 2022	-	-	Limpahan sungai	F1
6	Kg. Sg. Meda	Limpahan Sungai/Hujan Lebat	Banjir 2022	-	-	Limpahan sungai	F1
7	Kg. Tulang Gajah	Limpahan Sungai/Hujan Lebat	Banjir 2022	-	-	Limpahan sungai	F1
8	Kg. Gombang	Limpahan Sungai/Hujan Lebat	Banjir 2022	-	-	Limpahan sungai	F2
9	Kg. Batu 29	Limpahan Sungai/Hujan Lebat	Banjir 2022	-	-	Limpahan sungai	F2
10	Kg. Bukit Bendar	Limpahan Sungai/Hujan Lebat	Banjir 2022	-	-	Limpahan sungai	F2
11	Kg. Gelam	Limpahan Sungai/Hujan Lebat	Banjir 2022	2 kaki	20 rumah	Limpahan Sg Muar Air pasang, tanah rendah	QW

Sumber : Olahan daripada Kajian Pelan Tindakan Banjir Negeri Johor dan Sesi FGD, 2021

Rajah 5.9: Pelan Taburan Kawasan Banjir bagi Daerah Muar



Sumber: Kajian PHS Desa Negeri Johor (Fasa 3: Johor Utara), 2021

PETUNJUK:

- Taburan Kampung Daerah Muar
- Sempadan Bandar (UGB dan UCB)
- Sempadan Fasa 3 (Johor Utara)
- Sempadan Daerah
- Sempadan Negeri
- Lebuhraya PLUS
- Rangkaian Jalan Raya
- Laluan Kereta Api
- Laut

Senarai Kampung:

- ① Kg. Panjang Sari
- ② Kg. Paya Redan
- ③ Kg. Lenga
- ④ Kg. Sg. Tui
- ⑤ Kg. Jawa
- ⑥ Kg. Tulang Gajah
- ⑦ Kg. Meda
- ⑧ Kg. Gombang
- ⑨ Kg. Batu 29
- ⑩ Kg. Bukit Bendera
- ⑪ Kg. Gelam

ii. Daerah Segamat

Sejumlah tiga (3) kampung di Daerah Segamat telah dikenal pasti dilanda bencana banjir. Bagi mengatasi masalah ini, cadangan projek penyelesaian bagi mengatasi isu banjir ini serta lain-lain alternatif perancangan perlu disegerakan. Perincian kawasan desa yang terlibat adalah seperti yang tersenarai di Jadual 5.7 berikut.

Jadual 5.7: Data Inventori Kawasan Banjir bagi Daerah Segamat

Bil	Nama Kampung	Jenis Banjir	Kekerapan Banjir	Paras Dalam	Ancaman Kerosakan	Punca Masalah	Fasa
1	Kg. Seberang Batu Badak	Banjir bermusim / limpahan sungai	Setiap tahun	3 kaki	23 rumah	Limpahan sungai	QW
2	Kg. Bukit Siput	Banjir kilat	Setiap tahun	3 kaki	3-5 rumah	Parit kecil dan berlaku Isu penyelenggaraan	F1
3	Kg. Awat	Banjir bermusim / limpahan sungai	Setiap tahun	3 kaki	3-5 rumah	Parit kecil dan berlaku	F1
4	Kg. Simpang Loi	Banjir bermusim	Setiap tahun	3 kaki	6-10 rumah	Parit kecil dan berlaku	F1
5	Kg. Sungai Gatom	Banjir bermusim	Setiap tahun	2 kaki	25 rumah	Limpahan sungai Isu penyelenggaraan	QW
6	Kg. Paya merah Lama	Banjir kilat	Setiap tahun	4 kaki	11-20 rumah	Isu penyelenggaraan sistem perparitan	QW
7	Kg. Lembah Bakti	Banjir kilat	Setiap tahun	3 kaki	68 rumah	Tiada tebatan banjir Sungai cetek Limpahan air sungai Isu penyelenggaraan	QW
8	Kg. Paya Lang	Banjir bermusim / limpahan sungai	Setiap tahun	2 kaki	>20 rumah	Limpahan sungai Isu penyelenggaraan	QW
9	Kg. Bukit Tunggal	Banjir bermusim / limpahan sungai	Setiap tahun	2 kaki	11-20 rumah	Limpahan sungai Isu penyelenggaraan	QW
10	Kg. Kuala Paya	Banjir bermusim / limpahan sungai	Setiap tahun	2 kaki	6-10 rumah	Limpahan sungai Isu penyelenggaraan	F1
11	Kg. Permatang Panjang	Banjir bermusim / limpahan sungai	Setiap tahun	1 kaki	6-10 rumah	Limpahan sungai Isu penyelenggaraan	F1
12	Kg. Batu 5 Tandong	Banjir bermusim / limpahan sungai	Setiap tahun	2 kaki	6-10 rumah	Limpahan sungai Isu penyelenggaraan	F1
13	Kg. Serdang	Banjir bermusim / limpahan sungai	Setiap tahun	2 kaki	3-5 rumah	Limpahan sungai Isu penyelenggaraan	F1
14	Kg. Logah	Banjir bermusim / limpahan sungai	Setiap 3 tahun	2 kaki	11-20 rumah	Limpahan sungai Isu penyelenggaraan	QW
15	Kg. Paya Dalam	Banjir bermusim / limpahan sungai	Setiap 2 tahun	2 kaki	6-10 rumah	Limpahan sungai Isu penyelenggaraan	F1
16	Kg. Mensudut Lama	Banjir bermusim / limpahan sungai	Setiap tahun	2 kaki	3 rumah	Limpahan sungai Isu penyelenggaraan	F1
17	Kg. Segamat Kecil	Banjir bermusim / limpahan sungai	Setiap 3 tahun	2 kaki	6-10 rumah	Limpahan sungai Isu penyelenggaraan	F1
18	Kg. Air Panas	Banjir bermusim / limpahan sungai	Setiap 3 tahun	1 kaki	6-10 rumah	Limpahan sungai Isu penyelenggaraan	F1
19	Kg. Sawah Baru	Banjir bermusim / limpahan sungai	Setiap 3 tahun	1 kaki	6-10 rumah	Limpahan sungai Isu penyelenggaraan	F1
20	Kg. Usaha Jaya	Banjir bermusim / limpahan sungai	Setiap 3 tahun	1 kaki	6-10 rumah	Limpahan sungai Isu penyelenggaraan	F1
21	Kg. Sermin	Limpahan sungai / hujan lebat	Banjir 2022	-	-	Limpahan sungai	F2
22	Kg. Paya Lenga	Limpahan sungai / hujan lebat	Banjir 2022	-	-	Limpahan sungai	F2
23	Kg. Paya Lebar	Limpahan sungai / hujan lebat	Banjir 2022	-	-	Limpahan sungai	F2
24	Kg. Gelang Chinchin	Limpahan sungai / hujan lebat	Banjir 2022	-	-	Limpahan sungai	F2
25	Kg. Tenang	Limpahan sungai / hujan lebat	Banjir 2022	-	-	Limpahan sungai	F2

Sumber: Olahan daripada Kajian Pelan Tindakan Banjir Negeri Johor dan Sesi FGD, 2021

Jadual 5.7: Data Inventori Kawasan Banjir bagi Daerah Segamat (sambungan)

Bil	Nama Kampung	Jenis Banjir	Kekerapan Banjir	Paras Dalam	Ancaman Kerosakan	Punca Masalah	Fasa
26	Kg. Sedeng	Limpahan sungai/hujan lebat	Banjir 2022	-	-	Limpahan sungai	F2
27	Kg. Baru Gemas Bahru	Limpahan sungai/hujan lebat	Banjir 2022	-	-	Limpahan sungai	F2
28	Kampung Jabi	Limpahan sungai/hujan lebat	Banjir 2022	-	-	Limpahan sungai	F2
29	Kg. Tengah	Limpahan sungai/hujan lebat	Banjir 2022	-	-	Limpahan sungai	F2
30	Kg. Tungku Tiga	Limpahan sungai/hujan lebat	Banjir 2022	-	-	Limpahan sungai	F2
31	Kg. Gubah	Limpahan sungai/hujan lebat	Banjir 2022	-	-	Limpahan sungai	F2
32	Kg. Balai Badang	Limpahan sungai/hujan lebat	Banjir 2022	-	-	Limpahan sungai	F2
33	Kg. Pudu	Limpahan sungai/hujan lebat	Banjir 2022	-	-	Limpahan sungai	F2
34	Kg. Bukit Tempurong	Limpahan sungai/hujan lebat	Banjir 2022	-	-	Limpahan sungai	F2
35	Kg. Sg. Lenek	Air lalu	-	-	-	-	F2
36	Kg. Alai	Banjir bermusim/limpahan sungai	Banjir 2022	5 kaki	35 rumah	Limpahan sungai	QW
37	Kg. Lubok Batu	Banjir bermusim/limpahan sungai	Banjir 2022	3 kaki	10 rumah	Limpahan sungai	F1
38	Kg. Batu Badak	Banjir bermusim/limpahan sungai	Banjir 2022	3-8 kaki	5 rumah	Limpahan sungai	F1

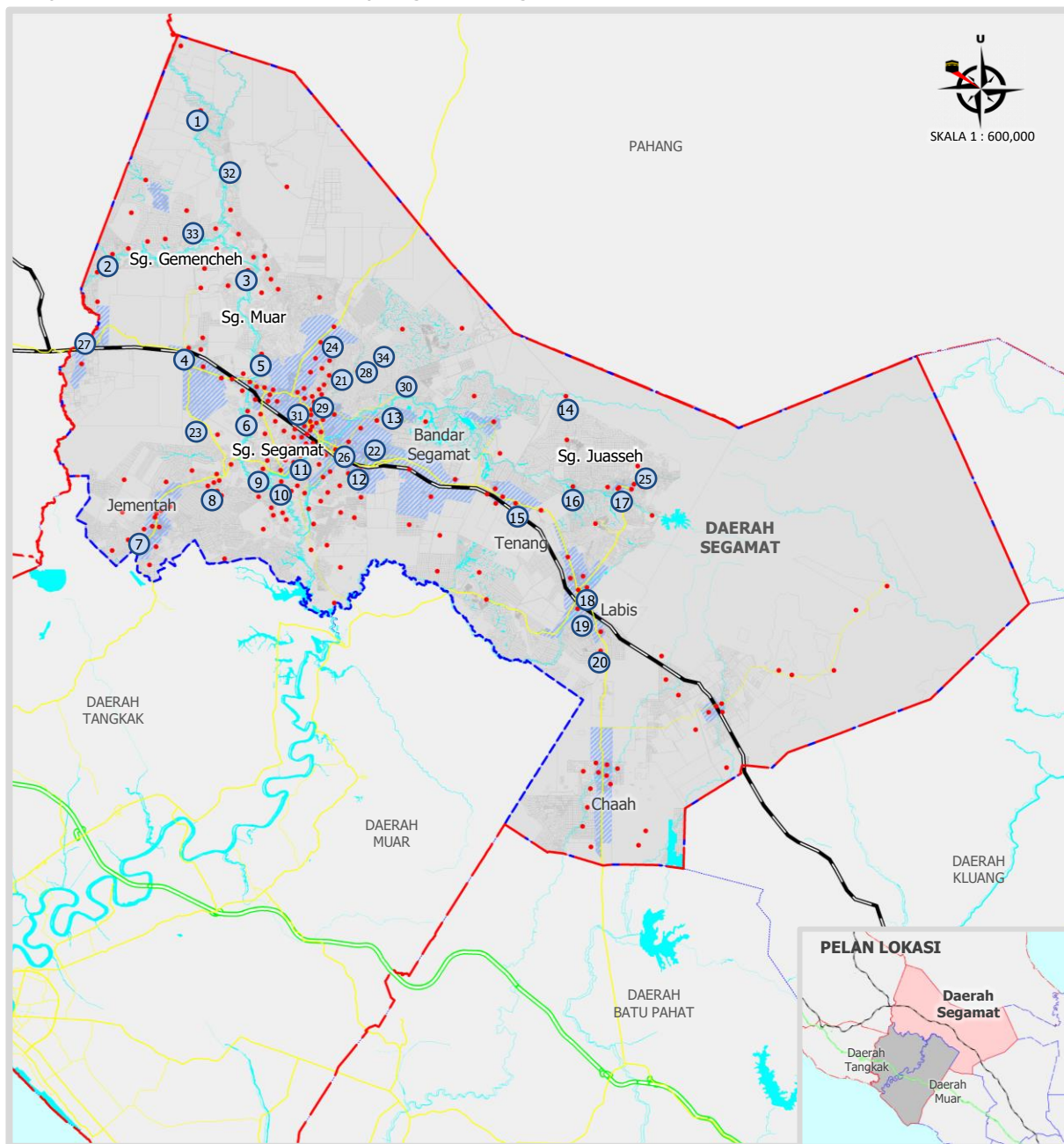
Sumber: Olahan daripada Kajian Pelan Tindakan Banjir Negeri Johor dan Sesi FGD , 2021



Foto: Kejadian banjir besar setinggi 10 kaki pada tahun 2021/2022 di Kg Seberang Batu Badak, Segamat

Sumber: Laman web sinarharian.com.my, 2022

Rajah 5.10: Pelan Taburan Kawasan Banjir bagi Daerah Segamat



Sumber: Kajian PHS Desa Negeri Johor (Fasa 3: Johor Selatan), 2021

PETUNJUK:

- Taburan Kampung Daerah Segamat
- Sempadan Bandar (UGB dan UCB)
- Sempadan Fasa 3 (Johor Utara)
- Sempadan Daerah
- Sempadan Negeri
- Lebuhraya PLUS
- Rangkaian Jalan Raya
- Laluan Kereta Api

Senarai Kampung:

- | | |
|---|--|
| <ul style="list-style-type: none"> ① Kg. Mensudut Lama ② Kg. Awat ③ Kg. Simpang Loi ④ Kg. Paya Lang ⑤ Kg. Kuala Paya ⑥ Kg. Serdang ⑦ Kg. Permatang Panjang ⑧ Kg. Bukit Tunggal ⑨ Kg. Batu 5 Tadong ⑩ Kg. Seberang Batu Badak ⑪ Kg. Paya Dalam ⑫ Kg. Bukit Siput ⑬ Kg. Logah ⑭ Kg. Segamat Kecil ⑮ Kg. Lembah Bakti ⑯ Kg. Sawah Baru ⑰ Kg. Air Panas ⑱ Kg. Paya Merah Lama | <ul style="list-style-type: none"> ⑲ Kg. Sungai Gatom ⑳ Kg. Usaha Jaya ㉑ Kg Sermin ㉒ Kg Paya Lenga ㉓ Kg Paya Lebar ㉔ Kg Gelang Chinchin ㉕ Kg Tenang ㉖ Kg Sedeng ㉗ Kg Baru Gemas Bahr ㉘ Kampung Jabi ㉙ Kg Tengah ㉚ Kg Tungku Tiga ㉛ Kg Gubah ㉜ Kg Balai Badang ㉝ Kg Pudu ㉞ Kg Bukit Tempurung |
|---|--|

iii. Daerah Tangkak

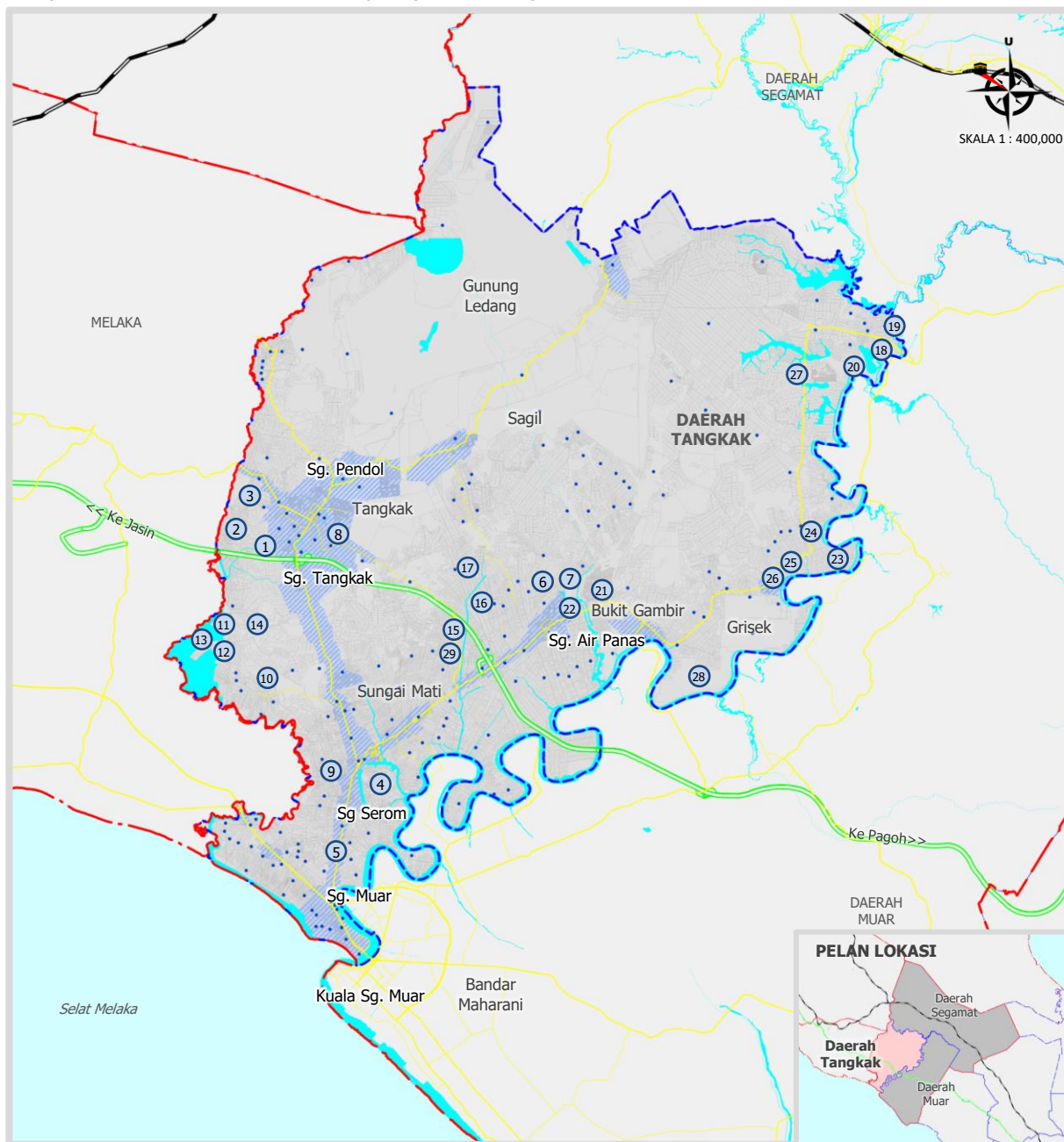
Sejumlah 29 kampung di Daerah Tangkak telah dikenal pasti dilanda bencana banjir. Bagi mengatasi masalah ini, cadangan projek penyelesaian bagi mengatasi isu banjir ini serta lain-lain alternatif perancangan perlu disegerakan. Perincian kawasan desa yang terlibat adalah seperti yang tersenarai di Jadual 5.8 berikut.

Jadual 5.8: Data Inventori Kawasan Banjir bagi Daerah Tangkak

Bil	Nama Kampung	Jenis Banjir	Kekerapan Banjir	Paras Dalam	Ancaman Kerosakan	Punca Masalah	Fasa
1	Kg. Seri Makmor	Banjir bermusim	Setiap tahun	3 kaki	118 rumah	Limpahan Sg Tangkak Parit sempadan bertakung	QW
2	Kg. Seberang Gajah	Banjir bermusim	Setiap tahun	3 kaki	13 rumah	Limpahan Sg Tg Labuh Parit sempadan bertakung	F1
3	Kg. Sialang Dalam	Banjir bermusim	Setiap tahun	4 kaki	3 rumah	Parit sempadan bertakung	F2
4	Kg. Pulau Penarek	Banjir bermusim	Setiap 2 tahun	1 kaki	2 rumah	Limpahan sungai	F2
5	Kg. Parit Ponorogo	Banjir kilat	Setiap tahun	2 kaki	10 rumah	Limpahan sungai kawasan teluk (air pasang)	F1
6	Kg. Senggang Batu 17	Banjir bermusim	Setiap tahun	4 kaki	17 rumah	Parit sempadan bertakung	F1
7	Kg. Senggang Batu 18	Banjir bermusim	Setiap tahun	4 kaki	18 rumah	Penutupan pintu air Limpahan sungai	F1
8	Kg. Paya Pupok	Banjir bermusim	Setiap tahun	2 kaki	6 rumah	Limpahan sungai Parit sempadan bertakung	F2
9	Kg. Teluk Rimba	Banjir bermusim	Setiap tahun	3 kaki	11-20 rumah	Limpahan Sg Kesang Kawasan rendah	F1
10	Kg. Parit Sialang	Limpahan Sungai	Banjir 2022	2 kaki	6 rumah	Limpahan Sg Kesang Parit sempadan bertakung	F2
11	Kg. Paya Kepong	Limpahan Sungai	Banjir 2022	2 kaki	13 rumah (53 orang)	Limpahan Sg Kesang Parit sempadan bertakung	F1
12	Kg. Parit Dahlan	Limpahan Sungai	Banjir 2022	2 kaki		Limpahan Sg Kesang Parit sempadan bertakung	F1
13	Kg. Parit Timin	Limpahan Sungai	Banjir 2022	2 kaki		Limpahan Sg Kesang Parit sempadan bertakung	F1
14	Kg. Parit Idrus	Limpahan Sungai	Banjir 2022	2 kaki		Limpahan Sg Kesang Parit sempadan bertakung	F1
15	Kg. Parit Pulai	Limpahan Sungai	Banjir 2022	1 kaki	23 rumah (99 orang)	Limpahan Sg Belemang Parit sempadan bertakung	QW
16	Kg. Simpang 5 Darat	Limpahan Sungai	Banjir 2022	1 kaki		Limpahan Sg Belemang Parit sempadan bertakung	QW
17	Kg. Parit Bunga Raya Hujung	Limpahan Sungai	Banjir 2022	1 kaki		Limpahan Sg Belemang Parit sempadan bertakung	QW
18	Kg. Melayu Durian Chondong	Limpahan Sungai	Banjir 2022	2 kaki	8 rumah (26 orang)	Limpahan Sg Muar	F2
19	Kg. Merigi	Limpahan Sungai	Banjir 2022	2 kaki		Limpahan Sg Muar	F2
20	Kg. Pengkalan Kota	Limpahan Sungai	Banjir 2022	2 kaki		Limpahan Sg Muar	F2
21	Kg. Sawah Ring	Limpahan Sungai	Banjir 2022	2 kaki	18 rumah	Limpahan Sg Muar	F1
22	Kg. Sg Jaya	Limpahan Sungai	Banjir 2022	2 kaki	84 orang	Limpahan Sg Muar	F1
23	Kg. Teluk Penchu	Limpahan Sungai	Banjir 2022	2 kaki		10 rumah	Limpahan Sg Muar
24	Kg. Penchu	Limpahan Sungai	Banjir 2022	2 kaki	45 orang	Limpahan Sg Muar	F1
25	Kg. Melayu Kundang Ulu	Limpahan Sungai	Banjir 2022	2 kaki		31 rumah	Limpahan Sg Muar
26	Kg. Baru Kundang Ulu	Limpahan Sungai	Banjir 2022	2 kaki	34 rumah	Limpahan Sg Muar	QW
27	Kg. Felda Sri Jaya	Limpahan Sungai	Banjir 2022	2 kaki	18 rumah	Limpahan Sg Muar	F1
28	Ladang Nordanal	Limpahan Sungai	Banjir 2022	2 kaki	27 rumah	Limpahan Sg Muar	QW
29	Kg. Serom 8	Limpahan Sungai	Banjir 2022	1 kaki	3 rumah	Limpahan Sg Muar	F2

Sumber: Olahan daripada Kajian Pelan Tindakan Banjir Negeri Johor dan Sesi FGD, 2021

Rajah 5.11: Pelan Taburan Kawasan Banjir bagi Daerah Tangkak



Sumber: Kajian PHS Desa Negeri Johor (Fasa 3: Johor Selatan), 2021

PETUNJUK:

- Taburan Kampung Daerah Tangkak
- Sempadan Bandar (UGB dan UCB)
- Sempadan Fasa 3 (Johor Utara)
- Sempadan Daerah
- Sempadan Negeri
- Lebuhraya PLUS
- Rangkaian Jalan Raya
- Laluan Kereta Api
- Laut

Senarai Kampung:

- | | |
|---|---|
| <ul style="list-style-type: none"> ① Kg. Seri Makmur ② Kg. Seberang Gajah ③ Kg. Sialang Dalam ④ Kg. Pulau Penarek ⑤ Kg. Parit Ponorogo ⑥ Kg. Sengkang Batu 17 ⑦ Kg. Sengkang Batu 18 ⑧ Kg. Paya Pupok ⑨ Kg. Teluk Rimba ⑩ Kg. Parit Sialang ⑪ Kg. Paya Kepong ⑫ Kg. Parti Dahlan ⑬ Kg. Parit Timin ⑭ Kg. Parit Idrus ⑮ Kg. Parit Pulai | <ul style="list-style-type: none"> ⑯ Kg. Simpang 5 Darat ⑰ Kg. Parit Bunga Raya Hujung ⑱ Kg. Melayu Durian Chondong ⑲ Kg. Merigi ⑳ Kg. Pengkalan Kota ㉑ Kg. Sawah Ring ㉒ Kg. Sg. Jaya ㉓ Kg. Teluk Penchu ㉔ Kg. Penchu ㉕ Kg. Melayu Kundang Ulu ㉖ Kg Baru Kundang Ulu ㉗ Kg. Felda Sri Jaya ㉘ Ladang Nordanal ㉙ Kg. Serom 8 |
|---|---|