

### DM 1.3: Cadangan Pembangunan Terkawal Kawasan KSAS Tahap 3

#### CADANGAN TINDAKAN DAN PROGRAM

##### Justifikasi Cadangan:

- Kawasan KSAS yang dikategorikan sensitiviti Tahap 3 adalah terdiri daripada kawasan rizab hidupan liar, cadangan rizab di sungai utama, dan kawasan Zon Pemeliharaan Marin.
- Antara lain, kawasan KSAS ini juga dikategorikan dalam kawasan berisiko bencana seperti **Kawasan Risiko Hakisan Pantai** dan cadangan **Zon Penampunan 2km** bagi **tapak pelupusan sisa pepejal**.

##### Komponen Cadangan:

###### Garis Panduan Umum

- Pembangunan secara terkawal dibenarkan dengan syarat-syarat dimana jenis dan kepadatan pembangunan perlu dikawal bergantung kepada halangan setempat.
- Segala permohonan pembangunan di tapak harus mengguna pakai garis panduan sedia ada yang ditetapkan.

###### Pengurusan Guna Tanah

- Perhatian perlu diberikan terhadap pengurusan sisa di kawasan Desa ini, yang dikenal pasti terletak di dalam berhampiran rizab sungai.
- Cadangan penyediaan Zon Penampunan sekurang-kurangnya 50m di sepanjang sungai utama.

##### Kaedah Pelaksanaan:

- Pembangunan secara terkawal dibenarkan dengan syarat-syarat dimana jenis dan kepadatan pembangunan perlu dikawal bergantung kepada halangan setempat.

#### Penemuan Strategik

##### Projek Maharani Energy Gateway

Penemuan mendapati terdapat projek pembangunan Maharani Energy Gateway di kawasan persisiran pantai Daerah Muar di dalam proses kelulusan EIA Jadual 2.

Projek Maharani Energy Gateway yang merupakan industri sokongan berasaskan petroleum dan gas asli hanya melibatkan penyimpanan dan perdagangan minyak dan gas (*Ship to Ship (STS) Transfer Service*).

Walau bagaimanapun, segala mitigasi yang telah dinyatakan di bawah Laporan EIA perlu dipatuhi antaranya mitigasi kawasan tambakan, had bunyi, kawasan *Environmental Sensitive Receptor* (ESR). Dimaklumkan tiada sebarang petempatan kampung terlibat.

#### CADANGAN LOKASI

Cadangan ini melibatkan **21 kampung**.  
(Sila rujuk Jadual 7.2 )

Daerah	Kampung Dalam Bandar	Kampung Luar Bandar/Desa
Muar	4	2
Segamat	7	2
Tangkak	2	4
<b>Jumlah</b>	<b>13</b>	<b>8</b>

#### AGENSI PELAKSANA

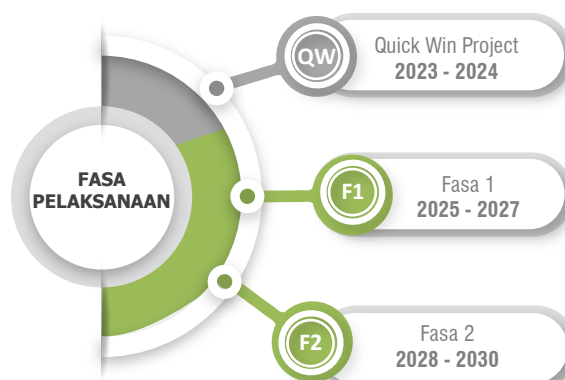
Pemula	Pelaksana
• Majlis Perbandaran Muar (MPM)	• Majlis Perbandaran Muar (MPM)
• Majlis Perbandaran Segamat (MPS)	• Majlis Perbandaran Segamat (MPS)
• Majlis Daerah Labis (MDL)	• Majlis Daerah Labis (MDL)
• Majlis Daerah Tangkak (MDT)	• Majlis Daerah Tangkak (MDT)
	• Jabatan Pengairan Saliran (JPS)

#### ANGGARAN KOS

- Kos Pengurusan, Pemantauan, dan Penguatkuasaan aktiviti pencerobohan = RM 5 Ribu (setahun/kg.) X 8 tahun

**Jumlah Keseluruhan Kos: RM 840,000**

#### FASA PELAKSANAAN



## Pengurusan Kawasan Sensitif Alam Sekitar Mengikut Daerah

Pengurusan kawasan kampung yang terlibat dalam kawasan KSAS telah dikenal pasti mengikut daerah supaya dapat dilaksanakan dengan lebih mudah dan terperinci. Pengurusan Kawasan KSAS mengikut daerah adalah sebagaimana dijadualkan di dalam **Jadual 7.5** hingga **Jadual 7.10** bagi **Daerah Muar**, **Daerah Segamat** dan **Daerah Tangkak**.

### a) Daerah Muar

Kawasan KSAS bagi **Daerah Muar** merangkumi 13 buah kampung yang terdiri daripada satu (1) buah kampung di KSAS Tahap 1, enam (6) kampung di KSAS Tahap 2 dan enam (6) buah kampung di KSAS Tahap 3 (rujuk Jadual 7.5 dan Rajah 7.16: Petempatan Desa Terlibat Mengikut Tahap Sensitiviti KSAS – Daerah Muar). Pengurusan KSAS bagi Daerah Muar diperincikan di Jadual 7.6.

Jadual 7.5: Senarai Kampung Terlibat dalam KSAS - Daerah Muar

KSAS	Kategori
Hutan Simpan	<b>Hutan Simpan Kekal - 1 Buah Kampung (KSAS Tahap 1)</b>
	1.Kg. Orang Asli Tambak Dapor
	<b>Cadangan Zon Penampungan Hutan 500m - 6 Buah Kampung (KSAS Tahap 2)</b>
	1.Kg. Tui 2.Kg. Laku 3.Kg. Buku Hijau 4.Kg. Batu 23 Lenga 5.Kg. Haji Sirat 6.Kg. Sri Muhibbah
Tapak Pelupusan Sisa	<b>Zon Penampungan Tapak Pelupusan Sisa (2km) – 3 Buah Kampung (KSAS Tahap 3)</b>
	1.Kg. Parit Zin 2.Kg. Baru Bakri 3.Kg. Kenangan Dato Abdullah Jaafar
Sungai	<b>Kawasan Rizab Sungai (60m) – 3 Buah Kampung (KSAS Tahap 3)</b>
	1.Kg. Tg Selabu 2.Kg. Jalan Bakariah 3.Kg. Jalan Sakeh

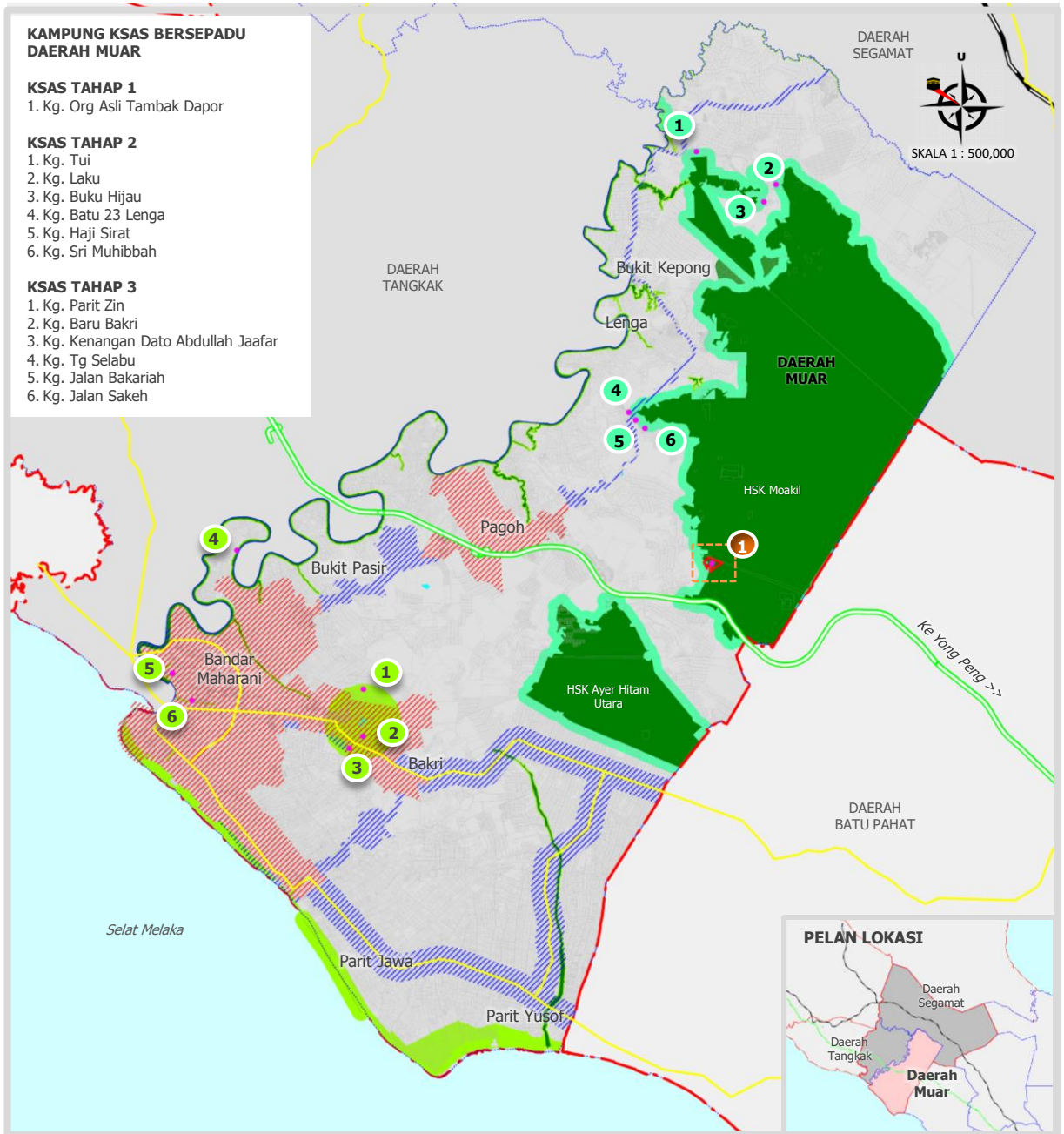
Sumber: Kajian PHS Desa Negeri Johor (Fasa 3: Johor Utara), 2021

Jadual 7.6: Perincian Pengurusan KSAS - Daerah Muar

KSAS	Kategori	
Kategori KSAS	Hutan Simpan	<p>❖ <b>HSK Gunung Moakil, HSK Ayer Hitam Utara</b></p> <p><b>Ancaman/Risiko</b></p> <ul style="list-style-type: none"> <li>Kawasan Hutan Simpan Kekal (HSK) berpotensi menerima tekanan daripada aktiviti pembangunan dan pembalakan.</li> </ul> <p><b>Potensi/Kepentingan/Keunikan</b></p> <ul style="list-style-type: none"> <li><b>Kepentingan: Pemeliharaan :- HSK Gunung Moakil, HSK Ayer Hitam Utara</b> berkepentingan dalam pemeliharaan khazanah hutan dan perlindungan habitat hidupan liar.</li> </ul>
	Kampung Terlibat	<p><b>Kawasan KSAS</b></p> <ul style="list-style-type: none"> <li>1 buah kampung</li> </ul> <p><b>Zon Penampakan Kawasan Hutan 500m</b></p> <ul style="list-style-type: none"> <li>Enam (6) buah kampung</li> </ul>
	Sungai	<p>❖ <b>Terlibat dalam Lembangan Utama (Sg Muar)</b></p> <p><b>Ancaman/Risiko</b></p> <ul style="list-style-type: none"> <li>Dikenal pasti tiga (3) buah kampung terletak di kawasan penampakan sungai, pengurusan sisa di kawasan ini perlu diberi perhatian.</li> </ul> <p><b>Potensi/Kepentingan/Keunikan</b></p> <ul style="list-style-type: none"> <li><b>Kepentingan:</b> Sungai Muar adalah kawasan penting sebagai sumber utama bekalan air bersih di Daerah Muar dan habitat hidupan akuatik.</li> </ul>
	Kampung Terlibat	<p><b>Kawasan KSAS</b></p> <ul style="list-style-type: none"> <li>Tiada</li> </ul> <p><b>Rizab Sungai 60m</b></p> <ul style="list-style-type: none"> <li>Tiga (3) buah kampung</li> </ul>
	Tapak Pelupusan	<p>❖ <b>Tapak Pelupusan Sisa</b></p> <p>TP Jalan Muar (Moakil), TP Bukit Bakri</p> <p><b>Ancaman</b></p> <ul style="list-style-type: none"> <li>Potensi mengundang risiko pencemaran bau kepada penerima sensitif terutamanya komuniti desa</li> <li>Potensi pencemaran air akibat sisa <i>leachate</i> dan masalah pembiakan vektor.</li> </ul> <p><b>Potensi/Kepentingan/Keunikan</b></p> <ul style="list-style-type: none"> <li><b>Kepentingan :-</b> Tapak pelupusan sisa penting demi kebersihan kawasan sekitar namun perancangan kelulusan tapak dan pengurusan sisa <i>leachate</i> perlu mengambil kira kawasan KSAS.</li> </ul>
	Kampung Terlibat	<p><b>Kawasan KSAS</b></p> <ul style="list-style-type: none"> <li>Tiada</li> </ul> <p><b>Zon Penampakan Tapak Pelupusan (2km)</b></p> <ul style="list-style-type: none"> <li>Tiga (3) buah kampung</li> </ul>
Strategi Pelaksanaan	Inisiatif Polisi	<ol style="list-style-type: none"> <li>Mengekalkan Rizab Hutan Sedia Ada.</li> <li>Tidak menyahwartakan kawasan Hutan Simpan Kekal (HSK).</li> </ol>
	Pengurusan Guna Tanah	<ol style="list-style-type: none"> <li>Mengguna pakai aspek pengurusan <b>Kawasan Sensitif Alam Sekitar (KSAS)</b> mengikut tahap sensitiviti sesuatu kawasan.</li> <li>Sempadan bagi setiap petempatan/perkampungan dalam kawasan KSAS perlu ditentukan bagi mengelakkan pencerobohan KSAS.</li> <li>Sebarang pembangunan kampung di kawasan KSAS harus mematuhi piawaian/garis panduan khusus jabatan teknikal berkaitan serta keperluan pemantauan sentiasa oleh pihak PBT/Majlis Daerah.</li> </ol>
	Pembangunan	<ol style="list-style-type: none"> <li>Cadangan Mewujudkan Program Pengurusan Sumber Perhutanan Berasaskan Komuniti.</li> <li>Cadangan Mewujudkan Program Konflik Manusia-Hidupan Liar.</li> <li>Cadangan Mewujudkan Program Pemantauan dan Penguatkuasaan Berterusan Aktiviti Berpotensi Tercemar.</li> </ol>

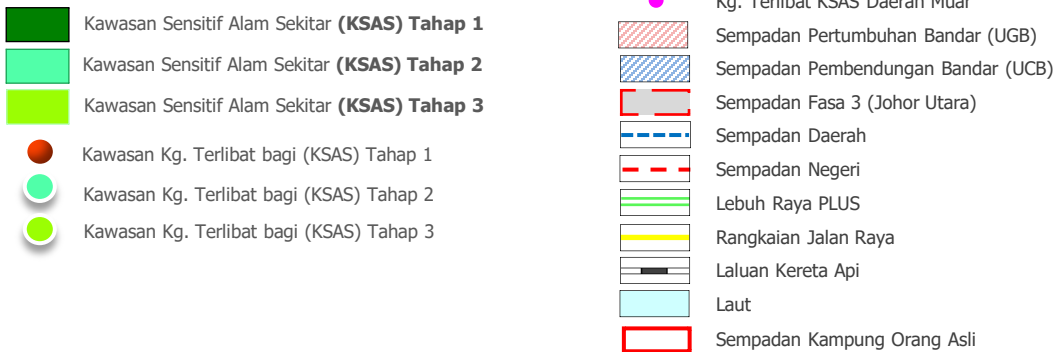
Sumber: Kajian PHS Desa Negeri Johor (Fasa 3: Johor Utara), 2021

Rajah 7.18: Petempatan Desa Terlibat Mengikut Tahap Sensitiviti KSAS – Daerah Muar



Sumber: Kajian PHS Desa Negeri Johor (Fasa 3: Johor Utara), 2021

PETUNJUK:



**b) Daerah Segamat**

Kawasan KSAS bagi **Daerah Segamat** merangkumi 25 buah kampung yang terdiri daripada 11 buah kampung di KSAS Tahap 1, lima (5) kampung di KSAS Tahap 2 dan sembilan (9) buah kampung di KSAS Tahap 3 (rujuk Jadual 7.7 dan Rajah 7.17: Petempatan Desa Terlibat Mengikut Tahap Sensitiviti KSAS – Daerah Segamat). Pengurusan KSAS bagi Daerah Segamat diperincikan di Jadual 7.8.

Jadual 7.7: Senarai Kampung Terlibat dalam KSAS - Daerah Segamat

KSAS	Kategori
<b>Hutan Simpan</b>	<b>Kawasan KSAS – Hutan Simpan Kekal – Tujuh (7) Buah Kampung (KSAS Tahap 1)</b>
	1.Kg. Orang Asli Selai 2.Kg. Orang Asli Kemidak 3.Kg. Orang Asli Sri Tembayan 4.Kg. Orang Asli Tamok 5.Kg. Orang Asli Kudong 6.Kg. Orang Asli Lenek 7.Kg. Orang Asli Segamat Kecil
<b>Kawasan Tadahan Air</b>	<b>Cadangan Zon Penampunan Hutan (500m) – Lima (5) Buah Kampung (KSAS Tahap 2)</b>
	1.Kg. Jawa 2.Kg. Danau Batang 3.Kg. Bukit Limau Manis 4.Kg. Sri Rahmat Tekam 5.Kg. Orang Asli Ulu Juasseh
<b>Tapak Pelupusan Sisa</b>	<b>Tadahan Air Primer – Empat (4) Buah Kampung (KSAS Tahap 1)</b>
	1.Kg. Pekan Bekok 2.Kg. Baru Bekok 3.Kg. Melayu Bekok 4.Kg. Melayu Baru
<b>Sungai</b>	<b>Zon Penampunan Tapak Pelupusan Sisa (2km) – Tiga (3) Buah Kampung (KSAS Tahap 3)</b>
	1.Kg. Padang Lalang 2.Kg. Jawa 3.Kg. Paya Lenga
<b>Sungai</b>	<b>Kawasan Rizab Sungai (60m) – Enam (6) Buah Kampung (KSAS Tahap 3)</b>
	1.Kg. Paya Merah 2.Kg. Mengkudu 3.Kg. Tahang Rimau 4. Kg. Limau Purut 5. Kg. Kuala Sabar 6. Kg. Sri Gajah

Sumber: Kajian PHS Desa Negeri Johor (Fasa 3: Johor Utara), 2021

Jadual 7.8: Perincian Pengurusan KSAS - Daerah Segamat

KSAS	Kategori		
Kategori KSAS	Hutan Simpan	❖ <b>HSK Labis, HSK Sg Segamat, HSK Sermin, HSK Jementah, HSK Gemereh, HSK Pogoh</b>	
		<p><b>Ancaman/Risiko</b></p> <ul style="list-style-type: none"> <li>Kawasan Hutan Simpan Kekal (HSK) berpotensi menerima tekanan daripada aktiviti pembangunan dan pembalakan.</li> </ul> <p><b>Potensi/Kepentingan/Keunikan</b></p> <ul style="list-style-type: none"> <li><b>Kepentingan: Pemeliharaan :- HSK Labis, HSK Sg Segamat, HSK Sermin, HSK Jementah, HSK Gemereh, HSK Pogoh</b> berkepentingan dalam pemeliharaan khazanah hutan dan perlindungan habitat hidupan liar.</li> </ul>	
	Kampung Terlibat	<p><b>Kawasan KSAS</b></p> <ul style="list-style-type: none"> <li>Tujuh (7) buah kampung</li> </ul>	<p><b>Zon Penampakan Kawasan Hutan 500m</b></p> <ul style="list-style-type: none"> <li>Lima (5) buah kampung</li> </ul>
	Sungai	❖ <b>Terlibat dalam Lembangan Utama (Sg Segamat, Sg Gemencheh, Sg Juasseh, Sg Gemas, Sg Labis)</b>	
		<p><b>Ancaman/Risiko</b></p> <ul style="list-style-type: none"> <li>Dikenal pasti enam (6) buah kampung terletak di kawasan penampakan sungai, pengurusan sisa di kawasan ini perlu diberi perhatian.</li> </ul> <p><b>Potensi/Kepentingan/Keunikan</b></p> <ul style="list-style-type: none"> <li><b>Kepentingan:</b> Sungai merupakan kawasan penting sumber utama bekalan air bersih di Daerah Segamat dan berfungsi sebagai habitat hidupan akuatik.</li> </ul>	
	Kampung Terlibat	<p><b>Kawasan KSAS</b></p> <ul style="list-style-type: none"> <li>Tiada</li> </ul>	<p><b>Rizab Sungai 60m</b></p> <ul style="list-style-type: none"> <li>Enam (6) buah kampung</li> </ul>
	Tapak Pelupusan	❖ <b>Tapak Pelupusan Sisa (TP Buloh Kasap)</b>	
		<p><b>Ancaman</b></p> <ul style="list-style-type: none"> <li>Potensi mengundang risiko pencemaran bau kepada penerima sensitif terutamanya komuniti desa.</li> <li>Potensi pencemaran air akibat sisa <i>leachate</i> dan masalah pembiakan vektor.</li> </ul> <p><b>Potensi/Kepentingan/Keunikan</b></p> <ul style="list-style-type: none"> <li><b>Kepentingan :-</b> Tapak pelupusan sisa penting demi kebersihan kawasan sekitar namun perancangan kelulusan tapak dan pengurusan sisa <i>leachate</i> perlu mengambil kira kawasan KSAS.</li> </ul>	
Kampung Terlibat	<p><b>Kawasan KSAS</b></p> <ul style="list-style-type: none"> <li>Tiada</li> </ul>	<p><b>Zon Penampakan Tapak Pelupusan (2km)</b></p> <ul style="list-style-type: none"> <li>Tiga (3) buah kampung</li> </ul>	

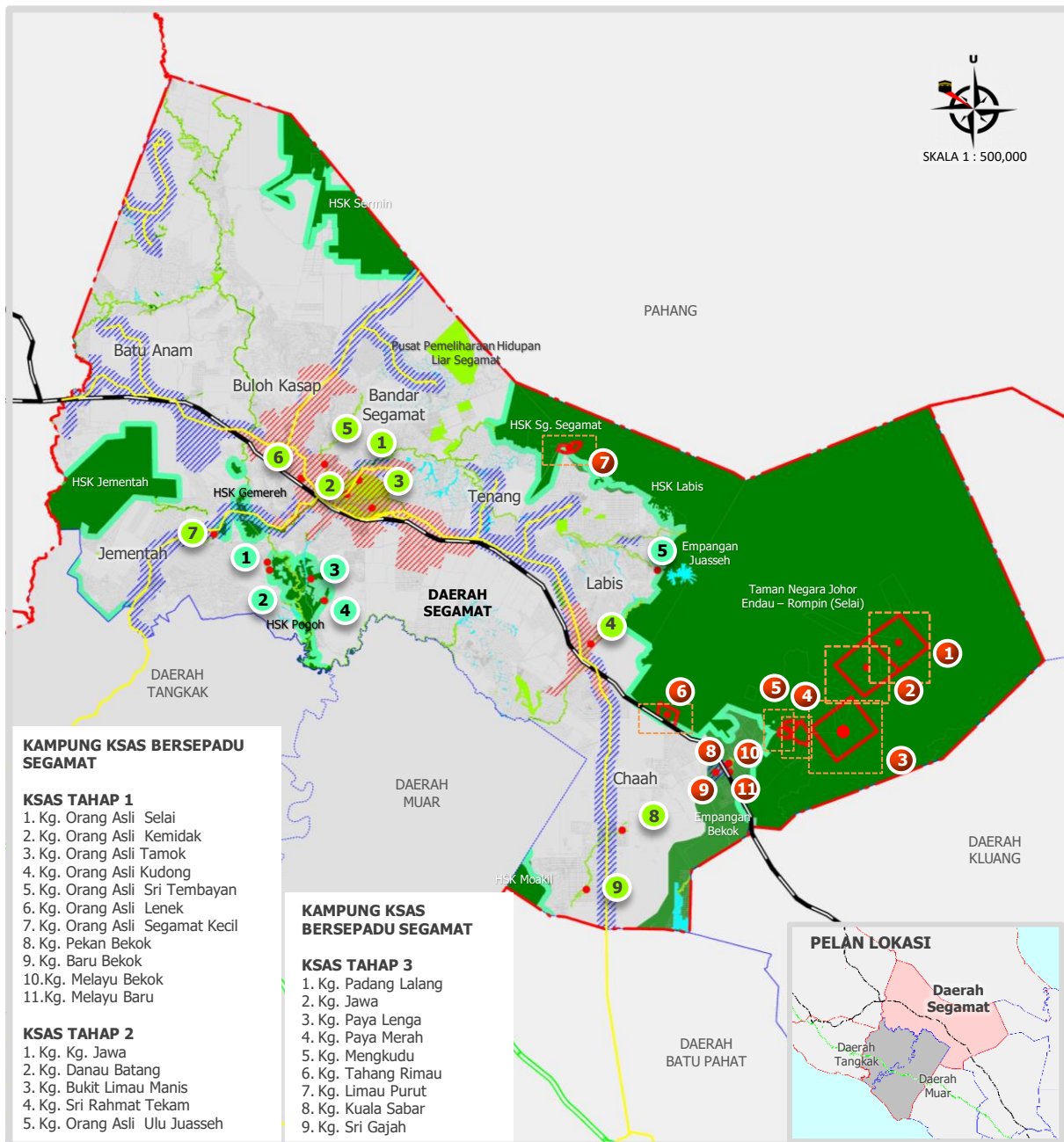
Sumber: Kajian PHS Desa Negeri Johor (Fasa 3: Johor Utara), 2021

Jadual 7.8: Perincian Pengurusan KSAS - Daerah Segamat (sambungan).

KSAS	Kategori	
Kategori KSAS	Kawasan Tadahan Air (Primer)	<ul style="list-style-type: none"> <li>• <b>Kawasan Tadahan Air Primer Empangan Bekok</b></li> </ul> <p><b>Ancaman/Risiko</b></p> <ul style="list-style-type: none"> <li>• Kawasan Tadahan Air Primer berpotensi menerima tekanan pembangunan sekitar.</li> <li>• Kawalan kaedah pertanian dan penternakan perlu diberi perhatian di kawasan tadahan air primer.</li> </ul> <p><b>Potensi/Kepentingan/Keunikan</b></p> <ul style="list-style-type: none"> <li>• <b>Kepentingan:</b> Kawasan tadahan air primer Empangan Bekok berfungsi sebagai kawasan tadahan air dan bekalan air bersih di Daerah Segamat.</li> </ul>
	Kampung Terlibat	<p><b>Kawasan KSAS</b></p> <ul style="list-style-type: none"> <li>• Empat (4) buah kampung</li> </ul> <p><b>Zon Penampungan Tadahan Air (Primer) 500m</b></p> <ul style="list-style-type: none"> <li>• Tiada</li> </ul>
Strategi Pelaksanaan	Inisiatif Polisi	<ol style="list-style-type: none"> <li>1. Mengekalkan Rizab Hutan Sedia Ada.</li> <li>2. Tidak menyahwartakan kawasan Hutan Simpan Kekal (HSK).</li> </ol>
	Pengurusan Guna Tanah	<ol style="list-style-type: none"> <li>1. Mengguna pakai aspek pengurusan <b>Kawasan Sensitif Alam Sekitar (KSAS)</b> mengikut tahap sensitiviti sesuatu kawasan.</li> <li>2. Sempadan bagi setiap petempatan/perkampungan dalam kawasan KSAS perlu ditentukan bagi mengelakkan pencerobohan KSAS.</li> <li>3. Sebarang pembangunan kampung di kawasan KSAS harus mematuhi piawaian/garis panduan khusus jabatan teknikal berkaitan serta keperluan pemantauan sentiasa oleh pihak PBT/Majlis Daerah.</li> </ol>
	Pembangunan	<ol style="list-style-type: none"> <li>1. Cadangan Mewujudkan Program Pengurusan Sumber Perhutanan Berasaskan Komuniti.</li> <li>2. Cadangan Mewujudkan Program Konflik Manusia-Hidupan Liar.</li> <li>3. Cadangan Mewujudkan Program Pemantauan dan Penguatkuasaan Berterusan Aktiviti Berpotensi Tercemar.</li> </ol>

Sumber: Kajian PHS Desa Negeri Johor (Fasa 3: Johor Utara), 2021

Rajah 7.19: Petempatan Desa Terlibat Mengikut Tahap Sensitiviti KSAS – Daerah Segamat



Sumber: Kajian PHS Desa Negeri Johor (Fasa 3: Johor Utara), 2021



**c) Daerah Tangkak**

Kawasan KSAS bagi **Daerah Tangkak** merangkumi 11 buah kampung yang terdiri daripada dua (2) buah kampung di KSAS Tahap 1, tiga (3) kampung di KSAS Tahap 2 dan enam (6) buah kampung di KSAS Tahap 3 (Rujuk Jadual 7.9 dan Rajah 7.18: Petempatan Desa Terlibat Mengikut Tahap Sensitiviti KSAS – Daerah Tangkak). Pengurusan KSAS bagi Daerah Tangkak diperincikan di Jadual 7.10.

Jadual 7.9: Senarai Kampung Terlibat dalam KSAS - Daerah Tangkak

<b>KSAS</b>	<b>Kategori</b>
<b>Hutan Simpan</b>	<b>Hutan Simpan Kekal – Dua (2) Buah Kampung (KSAS Tahap 1)</b>
	1.Kg. Orang Asli Tanah Gembor 2.Kg. Orang Asli Air Tawas
	<b>Cadangan Zon Penampungan Hutan 500m – Tiga (3) Buah Kampung (KSAS Tahap 2)</b>
	1.Kg. Baru Sagil 2.Kg. Orang Asli Sg Mering 3.Kg. Merigi
<b>Tapak Pelupusan Sisa</b>	<b>Zon Penampungan Tapak Pelupusan Sisa (2km) – Tiga (3) Buah Kampung (KSAS Tahap 3)</b>
	1.Kg. Parit Ghani 2.Kg. Parit Kerinchi 3.Kg. Sg Jaya
<b>Sungai</b>	<b>Kawasan Rizab Sungai (60m) – Tiga (3) Buah Kampung (KSAS Tahap 3)</b>
	1. Kg. Wali 2. Kg. Payamas 3. Kg. Padang Lalang

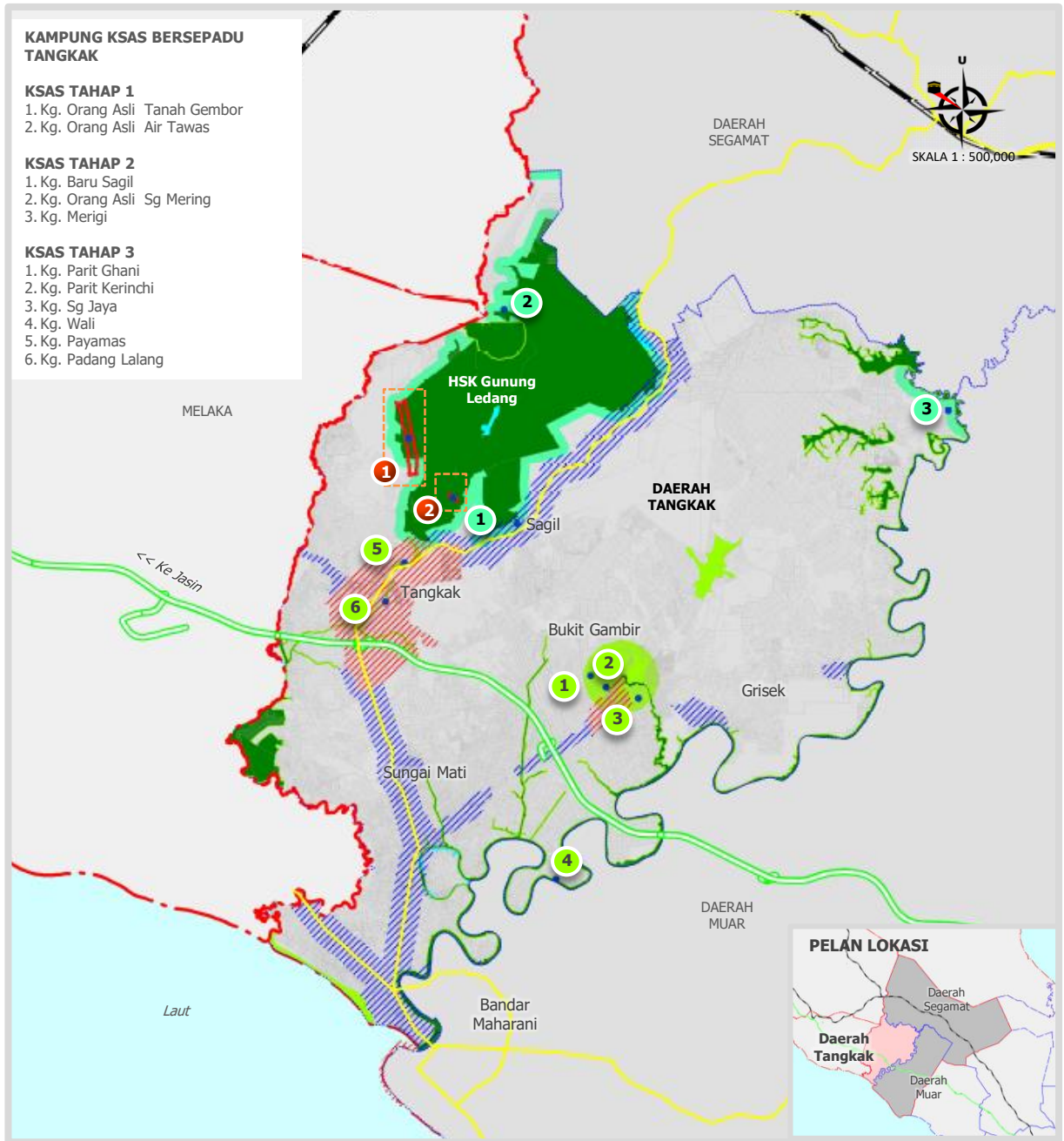
Sumber: Kajian PHS Desa Negeri Johor (Fasa 3: Johor Utara), 2021

Jadual 7.10: Perincian Pengurusan KSAS - Daerah Tangkak

KSAS	Kategori		
Kategori KSAS	Hutan Simpan	<p>❖ <b>HSK Gunung Ledang</b></p> <p><b>Ancaman/Risiko</b></p> <ul style="list-style-type: none"> <li>Kawasan Hutan Simpan Kekal (HSK) berpotensi menerima tekanan daripada aktiviti pembangunan dan pembalakan.</li> </ul> <p><b>Potensi/Kepentingan/Keunikan</b></p> <ul style="list-style-type: none"> <li><b>Kepentingan: Pemeliharaan :- HSK Gunung Ledang</b> berkepentingan dalam pemeliharaan khazanah hutan dan perlindungan habitat hidupan liar.</li> </ul>	
		<table border="1"> <tr> <td> <p><b>Kawasan KSAS</b></p> <ul style="list-style-type: none"> <li>2 buah kampung</li> </ul> </td> <td> <p><b>Zon Penampakan Kawasan Hutan 500m</b></p> <ul style="list-style-type: none"> <li>3 buah kampung</li> </ul> </td> </tr> </table>	<p><b>Kawasan KSAS</b></p> <ul style="list-style-type: none"> <li>2 buah kampung</li> </ul>
	<p><b>Kawasan KSAS</b></p> <ul style="list-style-type: none"> <li>2 buah kampung</li> </ul>	<p><b>Zon Penampakan Kawasan Hutan 500m</b></p> <ul style="list-style-type: none"> <li>3 buah kampung</li> </ul>	
	Sungai	<p>❖ <b>Terlibat dalam Lembangan Utama (Sg Air Panas, Sg Pendol, Sg Tangkak, Sg Belemang, Sg Serom)</b></p> <p><b>Ancaman/Risiko</b></p> <ul style="list-style-type: none"> <li>Dikenal pasti tiga (3) buah kampung terletak di kawasan penampakan sungai, pengurusan sisa di kawasan ini perlu diberi perhatian.</li> </ul> <p><b>Potensi/Kepentingan/Keunikan</b></p> <ul style="list-style-type: none"> <li><b>Kepentingan:</b> Kesemua sungai terlibat membekalkan sumber air bersih di Daerah Tangkak dan berfungsi sebagai habitat hidupan akuatik.</li> </ul>	
		<table border="1"> <tr> <td> <p><b>Kawasan KSAS</b></p> <ul style="list-style-type: none"> <li>Tiada</li> </ul> </td> <td> <p><b>Rizab Sungai 60m</b></p> <ul style="list-style-type: none"> <li>Tiga (3) buah kampung</li> </ul> </td> </tr> </table>	<p><b>Kawasan KSAS</b></p> <ul style="list-style-type: none"> <li>Tiada</li> </ul>
	<p><b>Kawasan KSAS</b></p> <ul style="list-style-type: none"> <li>Tiada</li> </ul>	<p><b>Rizab Sungai 60m</b></p> <ul style="list-style-type: none"> <li>Tiga (3) buah kampung</li> </ul>	
	Tapak Pelupusan	<p>❖ <b>Tapak Pelupusan Sisa (TP Bekoh)</b></p> <p><b>Ancaman</b></p> <ul style="list-style-type: none"> <li>Potensi mengundang risiko pencemaran bau kepada penerima sensitif terutamanya komuniti desa.</li> <li>Potensi pencemaran air akibat sisa <i>leachate</i> dan masalah pembiakan vektor.</li> </ul> <p><b>Potensi/Kepentingan/Keunikan</b></p> <ul style="list-style-type: none"> <li><b>Kepentingan :-</b> Tapak pelupusan sisa penting demi kebersihan kawasan sekitar namun perancangan kelulusan tapak dan pengurusan sisa <i>leachate</i> perlu mengambil kira kawasan KSAS.</li> </ul>	
<table border="1"> <tr> <td> <p><b>Kawasan KSAS</b></p> <ul style="list-style-type: none"> <li>Tiada</li> </ul> </td> <td> <p><b>Zon Penampakan Tapak Pelupusan (2km)</b></p> <ul style="list-style-type: none"> <li>Tiga (3) buah kampung</li> </ul> </td> </tr> </table>		<p><b>Kawasan KSAS</b></p> <ul style="list-style-type: none"> <li>Tiada</li> </ul>	<p><b>Zon Penampakan Tapak Pelupusan (2km)</b></p> <ul style="list-style-type: none"> <li>Tiga (3) buah kampung</li> </ul>
<p><b>Kawasan KSAS</b></p> <ul style="list-style-type: none"> <li>Tiada</li> </ul>	<p><b>Zon Penampakan Tapak Pelupusan (2km)</b></p> <ul style="list-style-type: none"> <li>Tiga (3) buah kampung</li> </ul>		
Strategi Pelaksanaan	Inisiatif Polisi	<ol style="list-style-type: none"> <li>Mengekalkan Rizab Hutan Sedia Ada.</li> <li>Tidak menyahwartakan kawasan Hutan Simpan Kekal (HSK).</li> </ol>	
	Pengurusan Guna Tanah	<ol style="list-style-type: none"> <li>Mengguna pakai aspek pengurusan <b>Kawasan Sensitif Alam Sekitar (KSAS)</b> mengikut tahap sensitiviti sesuatu kawasan.</li> <li>Sempadan bagi setiap petempatan/perkampungan dalam kawasan KSAS perlu ditentukan bagi mengelakkan pencerobohan KSAS.</li> <li>Sebarang pembangunan kampung di kawasan KSAS harus mematuhi piawaian/garis panduan khusus jabatan teknikal berkaitan serta keperluan pemantauan sentiasa oleh pihak PBT/Majlis Daerah.</li> </ol>	
	Pembangunan	<ol style="list-style-type: none"> <li>Cadangan Mewujudkan <b>Program Konflik Manusia-Hidupan Liar.</b></li> <li>Cadangan Mewujudkan <b>Program Pemantauan dan Penguatkuasaan Berterusan Aktiviti Berpotensi Tercemar.</b></li> </ol>	

Sumber: Kajian PHS Desa Negeri Johor (Fasa 3: Johor Utara), 2021

Rajah 7.20: Petempatan Desa Terlibat Mengikut Tahap Sensitiviti KSAS – Daerah Tangkak



Sumber: Kajian PHS Desa Negeri Johor (Fasa 3: Johor Utara), 2021

PETUNJUK:

- Kawasan Sensitif Alam Sekitar (KSAS) Tahap 1
- Kawasan Sensitif Alam Sekitar (KSAS) Tahap 2
- Kawasan Sensitif Alam Sekitar (KSAS) Tahap 3
- Kawasan Kg. Terlibat bagi (KSAS) Tahap 1
- Kawasan Kg. Terlibat bagi (KSAS) Tahap 2
- Kawasan Kg. Terlibat bagi (KSAS) Tahap 3
- Kg. Terlibat KSAS Daerah Tangkak
- Sempadan Pertumbuhan Bandar (UGB)
- Sempadan Pembendungan Bandar (UCB)
- Sempadan Fasa 3 (Johor Utara)
- Sempadan Daerah
- Sempadan Negeri
- Lebuhraya PLUS
- Rangkaian Jalan Raya
- Laluan Kereta Api
- Laut
- Sempadan Kampung Orang Asli