

DS 5.2: Cadangan Laluan Bas Muafakat Johor

CADANGAN TINDAKAN DAN PROGRAM

Justifikasi Cadangan:

- Memperluaskan rangkaian pengangkutan awam khususnya Bas Muafakat Johor bagi memudahkan masyarakat kawasan desa bergerak.
- Memastikan kawasan kampung yang memiliki daya tarikan seperti kawasan pelancongan dan produk desa dapat menerima kemudahan pengangkutan awam.
- Menjadikan bas Muafakat Johor sebagai salah satu pengangkutan utama bagi kawasan desa.

Komponen Cadangan:

- Menambah laluan baru bagi bas Muafakat Johor untuk memastikan rangkaian perhubungan setiap desa.
- Penjadualan semula waktu pergerakan bagi bas Muafakat Johor.
- Menyediakan pondok menunggu bas dan stesen kecil yang kondusif dan lengkap dengan maklumat mengenai perjalanan setiap bas.
- Menyediakan program bagi menggalakan masyarakat desa untuk menggunakan perkhidmatan bas Muafakat Johor.
- Menggunakan kenderaan pengangkutan awam yang bersaiz kecil seperti van atau bas mini.

Kaedah Pelaksanaan:

- Pelaksanaan projek melalui kerjasama pihak kerajaan dan swasta.
- Pengiraan kos pertambahan bilangan bas dan jarak perjalanan baru.

CADANGAN LOKASI

Cadangan ini melibatkan **85 kampung**.
(Sila rujuk Jadual 5.37, 5.38 dan 5.39)

AGENSI PELAKSANA

| Pemula | Pelaksana |
|--|---|
| <ul style="list-style-type: none"> • Pejabat Daerah | <ul style="list-style-type: none"> • Pihak Berkuasa Tempatan |

ANGGARAN KOS

- Kos Penambahan Stesen Jalan Bagi Setiap Stesen = RM 500,000
- Jumlah Stesen Keseluruhan = 12 Stesen Kecil

Jumlah Keseluruhan Kos: RM 6,000,000

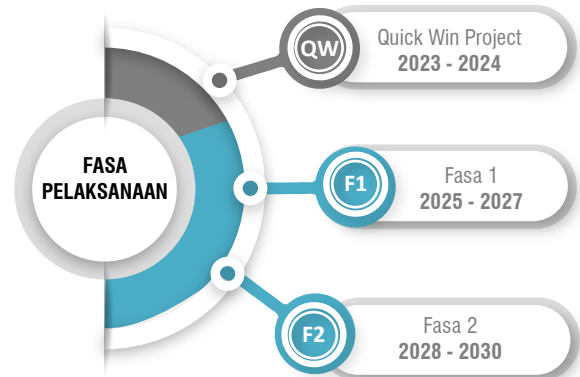


Foto: Cadangan Penggunaan Bas Muafakat Johor Bersaiz Kecil

Penemuan Strategik

Cadangan inisiatif **jalan laluan perkhidmatan bas Muafakat Johor** adalah melibatkan **penemuan strategik** bagi mencapai perancangan **Desa Sejahtera**. Perincian penemuan adalah sebagaimana berikut :

- Peratusan kampung yang menerima laluan perkhidmatan bas Muafakat Johor adalah 29.20% berbanding kawasan yang tidak menerima laluan tersebut adalah sebanyak 70.80% bagi daerah Mersing.
- Laluan bas Muafakat Johor hanya memfokuskan kepada kawasan bandar utama bagi setiap daerah.
- Jadual perjalan bas Muafakat Johor tidak di paparkan pada setiap kawasan hentian menunggu bas.
- Terdapat beberapa buah kawasan pelancongan desa tidak menerima perkhidmatan laluan bas Muafakat Johor.



Foto: Antara keadaan perhentian bas dan kemudahan pengangkutan awam bagi kawasan desa Wilayah Tengah Johor.

Daerah Batu Pahat

Bagi daerah Batu Pahat, laluan perkhidmatan bas Muafakat Johor hanya memfokuskan kepada kawasan bandar dan sekitar terminal bas Batu Pahat. Rangkaian perkhidmatan bas Muafakat Johor hanya meliputi 0.59% kawasan desa berdasarkan penemuan semasa. Terdapat sebanyak 99.41% kawasan desa di daerah Batu Pahat yang tidak menerima perkhidmatan bas tersebut. Perkhidmatan bas Muafakat Johor ini hanya meliputi Kampung Pantai, Kampung Bukit Jerangan, Kampung Satay, Kampung Atap. Kawasan kampung yang berada jauh dari kawasan bandar tidak dapat menerima perkhidmatan Bas Muafakat Johor.

Cadangan laluan baru perkhidmatan bas Muafakat Johor ini merangkumi kawasan Kampung Parit Kemang, Kampung Parit Tengah, Kampung Parit Lipis, Kampung Parit Jayus, Kampung Parit Nipah Barat dan Kampung Parit Hailam. Cadangan perkhidmatan bas Muafakat Johor ini akan dapat membolehkan produk dan pelancongan desa di kawasan desa tersebut dapat diketengahkan dan dipromosikan kepada pelancong luar.

Kawasan daerah Batu Pahat khususnya kawasan desa mempunyai keunikan dari segi warisan dan kebudayaan yang dapat dipromosikan kepada pelancong luar. Terminal Feri Minyak Beku juga merupakan salah satu mod pengangkutan awam yang dapat menghubungkan masyarakat tempatan ke

kawasan lain antaranya Pulau Bengkalis. Namun begitu, perkhidmatan rangkaian bas awam ataupun bas Muafakat Johor tidak dihubungkan kepada kawasan tersebut.

Antara produk desa yang terdapat pada cadangan laluan perkhidmatan bas Muafakat Johor adalah rempah ratus, madu kelulut, kuih tradisional, wayang kulit dan lukisan khat. Produk IKS desa ini dapat diketengahkan dan dipromosikan kepada masyarakat luar dengan cara menyediakan perkhidmatan bas awam yang menghubungkan kawasan tersebut kepada mereka.

Selain itu, kemudahan pengangkutan awam ini juga dapat memudahkan pergerakan masyarakat desa dari satu kawasan kepada kawasan lain dan masyarakat desa dapat menerima kemudahan kawasan sekitarnya. Purata jarak laluan bas bagi kawasan Batu Pahat adalah 10 km – 15 km bagi setiap pusingan perjalanan.

Keadaan Semasa Rangkaian Jalan



Foto: Keadaan Semasa Terminal bas & Teksi Ayer Hitam
Sumber: Kajian Hala Tuju Strategik Desa Johor

Terminal Bas & Teksi Ayer Hitam terletak di kawasan bandar dan menyediakan perkhidmatan bas dan teksi di sekitar bandar Ayer Hitam sahaja.



Foto: Keadaan Semasa Pondok Bas Kampung Parit Tengah
Sumber: Kajian Hala Tuju Strategik Desa Johor

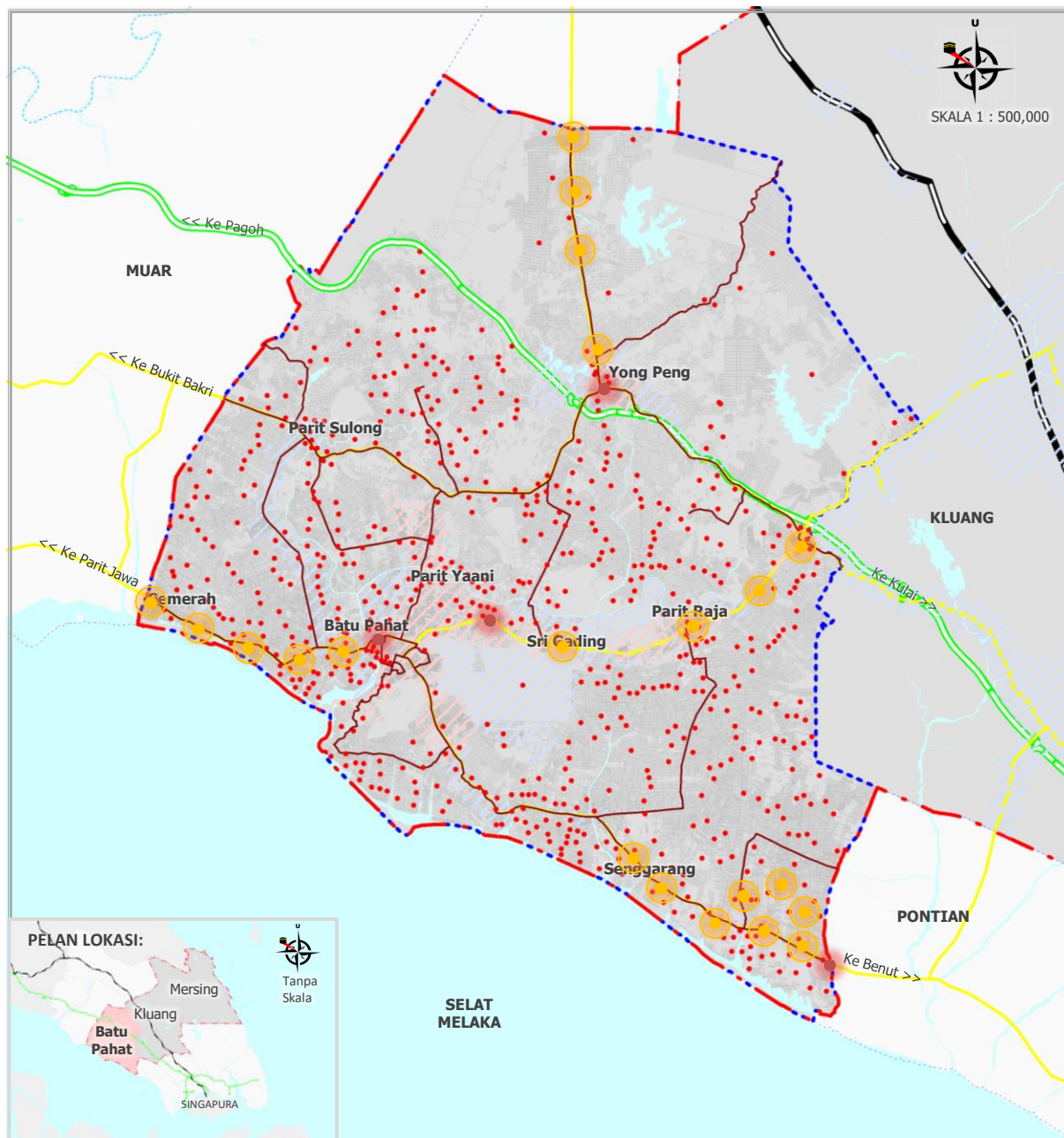
Pondok Bas bagi kampung Parit Tengah ini tidak memiliki info bagi perjalanan bas dan tidak diselenggara dengan baik. Penambahbaikan pondok bas akan dapat memberi kemudahan dan keselesaan kepada penduduk.

Jadual 5.37: Senarai Cadangan Laluan Bas Muafakat Johor Daerah Batu Pahat

| CADANGAN LOKASI | | |
|-----------------------------------|--|-------------------------|
| Kampung | Stesen Kecil | Jumlah Kampung Terlibat |
| Kampung Lorong Haji Jaafar | Stesen Kampung Lorong Haji Jaafar | 8 Buah Kampung |
| Kampung Peserai | | |
| Kampung Jalan Baru | | |
| Kampung Baru Bagan | | |
| Kampung Parit Besar | | |
| Kampung Gambut | | |
| Kampung Sri Pengkalan | | |
| Kampung Parit Lubok Laut | | |
| Kampung Baru Yong Peng | Stesen Kampung Baru Yong Peng | 9 Buah Kampung |
| Kampung Melayu | | |
| Kampung Bukit Jambu | | |
| Kampung Batu 1 Jalan Labis | | |
| Kampung Temehil | | |
| Kampung Baru Lam Lee | | |
| Kampung Baru Bersatu | | |
| Kampung Seri Sepakat | | |
| Kampung Haji Kamisan | Stesen Kampung Bahagia | 7 Buah Kampung |
| Kampung Bahagia | | |
| Kampung Batu 1, Jalan Yong Peng | | |
| Kampung Air Hitam | | |
| Kampung Datuk Menter | | |
| Kampung Kangkar | | |
| Kampung Baru Parit Raja | | |
| Kampung Parit Raja Jalan Pasar | Stesen Kampung Parit belahan Tampok Laut | 6 Buah Kampung |
| Kampung Parit Belahan Tampok Laut | | |
| Kampung Parit Haji Siraj | | |
| Kampung Parit No 1 rengit | | |
| Kampung Baru Rengit | | |
| Kampung Seri bahrom Laut | | |
| Kampung Sungai Tongkang | | |
| Jumlah | | 30 Buah Kampung |

Sumber: Kajian PHS Desa Negeri Johor (Fasa 2 : Johor Tengah), 2020

Rajah 5.25: Cadangan Laluan Bas Muafakat Johor Daerah Batu Pahat



Sumber: Kajian PHS Desa Negeri Johor (Fasa 2: Johor Tengah), 2020

PETUNJUK:

- Taburan Kampung
- Cadangan Pondok Bas
- Sempadan Daerah
- Jalan Raya
- Lebuhraya
- Laluan Kereta Api
- Laut
- Cadangan Laluan Bas Muafakat Johor
- Cadangan Stesen Kecil

Daerah Kluang

Perkhidmatan bas Muafakat Johor bagi daerah Kluang hanya fokus kepada kawasan bandar. Berdasarkan penemuan semasa, Kawasan perkhidmatan bas Muafakat Johor hanya merangkumi 4.60% iaitu lapan (8) buah kampung yang terletak di dalam kawasan bandar manakala 95.40% petempatan kampung di daerah Kluang tidak mendapatkan perkhidmatan bas Muafakat Johor.

Antara kawasan kampung yang tidak menerima perkhidmatan bas Muafakat Johor ini adalah Kampung Tengah, Kg Sungai Siam, Felda Ulu Peggeli, Kampung Parit Hassan, Kampung Tengah, Kampung Contoh, Kampung Terminggol, Kampung Contoh, Kampung Baru Paloh dan Kampung Melayu Chamek.

Cadangan laluan perkhidmatan bas Muafakat Johor ini akan dapat memudahkan masyarakat kampung bergerak dari kawasan petempatan mereka ke kawasan bandar. Ini akan memudahkan penduduk desa untuk mendapatkan kemudahan dari kawasan sekitar. Purata jarak perjalanan laluan bas Muafakat bagi kawasan daerah Kluang adalah 15 km bagi setiap pusingan perjalanan.

Cadangan laluan perkhidmatan baru bas Muafakat Johor ini dapat memberi peluang kepada pelancong luar untuk mendapatkan produk desa dan pelancongan desa. Sebagai contoh, daerah Kluang mempunyai banyak produk IKS makanan dan kraftangan. Kampung Sungai Siam mempunyai produk makanan berbentuk pes makanan yang dapat dipromosikan kepada masyarakat luar. Selain itu, Felda Ulu Peggeli mempunyai produk kraftangan berbentuk bingkai kayu cermin mata yang dapat dipromosikan kepada pelancong luar dan masyarakat tempatan.

Manakala, daerah Kluang juga mempunyai banyak kawasan pelancongan desa yang boleh diketengahkan seperti *Kahang Adventure & Eco Park*, Taman Rekreasi Sungai Teminggol, *CQ Ruminant Park*, *Rassuria Dairy Goat farm* dan *UK Farm Agro resort* yang boleh dipromosikan dengan adanya perkhidmatan bas pengangkutan awam yang dapat menghubungkan kawasan pelancongan tersebut kepada masyarakat luar.

Keadaan Semasa Rangkaian Jalan



Foto: Keadaan Semasa Perhentian Bas / Teksi dan Gerai MDSR Renggam
Sumber: *Kajian Hala Tuju Strategik Desa Johor*

Perhentian Bas/Teksi dan Gerai MDSR Renggam menyediakan perkhidmatan bas henti – henti yang dapat memberi kemudahan kepada masyarakat desa untuk bergerak



Foto: Keadaan Semasa Pondok Bas Kampung Kolam Air
Sumber: *Kajian Hala Tuju Strategik Desa Johor*

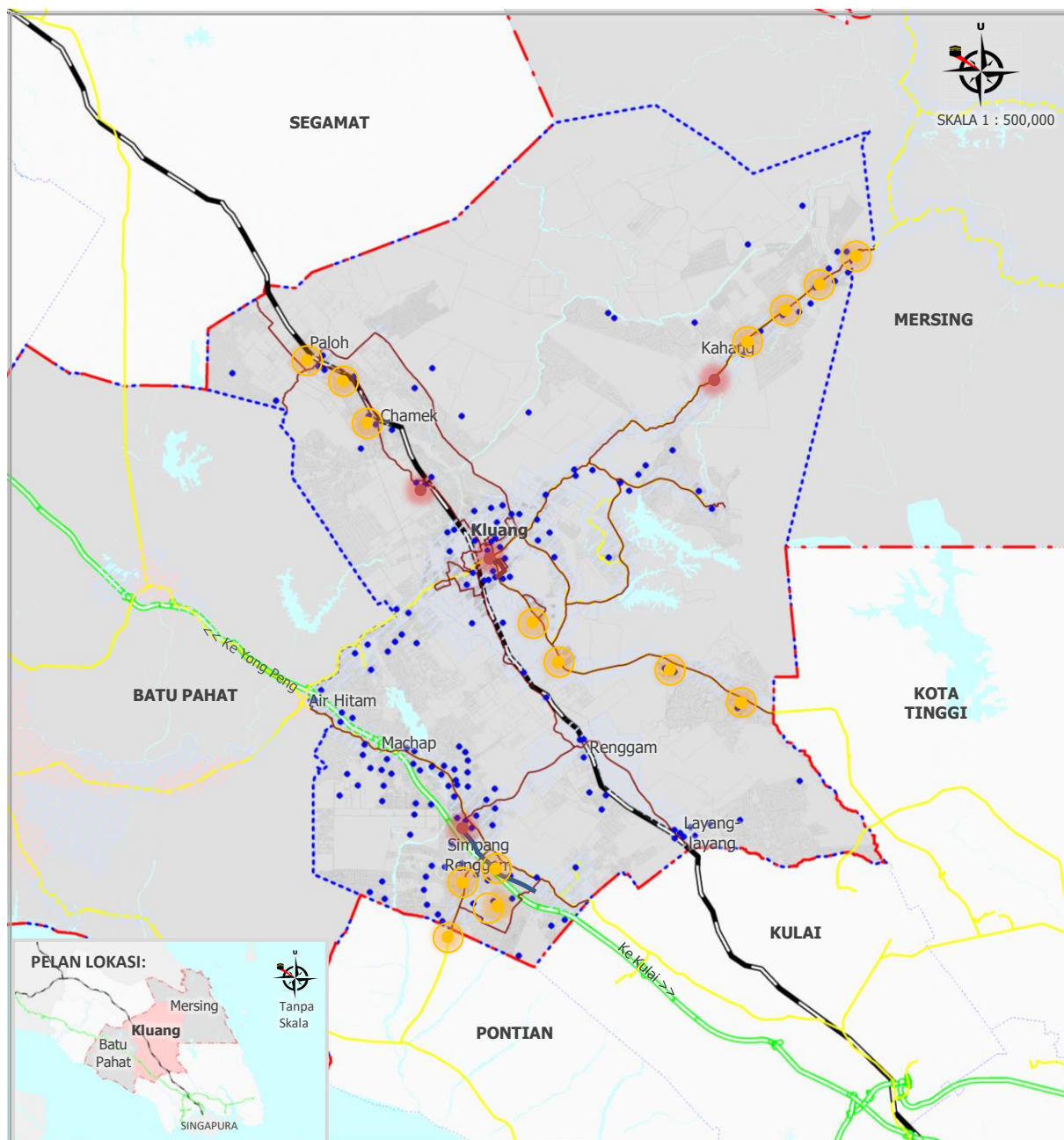
Pondok Bas bagi kampung Kolam Air ini tidak memiliki info bagi perjalanan bus dan tidak diselenggara dengan baik. Penambahbaikan pondok bus akan dapat memberi kemudahan dan keselesaan kepada penduduk.

Jadual 5.38: Senarai Cadangan Laluan Bas Muafakat Johor Daerah Kluang

| CADANGAN LOKASI | | |
|----------------------------------|-----------------------------------|-------------------------|
| Kampung | Stesen Kecil | Jumlah Kampung Terlibat |
| Kampung Pinggir | Stesen Kampung Orang Asli Tanjung | 9 Buah Kampung |
| Kampung Rida | | |
| Kampung Sri Lukut | | |
| Kampung Teminggol | | |
| Kampung Orang Asli Seri Kenangan | | |
| Kampung Batu 24 Kahang | | |
| Kampung Baru Kahang | | |
| Kampung Contoh | | |
| Kampung Orang Asli Tanjung | | |
| Kampung Melayu Bukit Paloh | Stesen Kampung Haji Manan | 7 Buah Kampung |
| Kampung baru Paloh | | |
| Kampung Muhibbah Paloh | | |
| Kampung Central Paloh | | |
| Kampung Melayu Chamek | | |
| Kampung Melayu Niyor | | |
| Kampung Haji Manan | | |
| Kampung Seri Kenangan | Stesen Kampung Baru Renggam | 6 Buah Kampung |
| Kampung Melayu | | |
| Kampung Baru | | |
| Kampung Melayu Renggam | | |
| Kampung Baru Renggam | | |
| Kampung Baru Sungai Sayong | | |
| Kampung baru Simpang Renggam | Kampung Baru Simpang Renggam | 8 Buah Kampung |
| Kampung Parit Haji Salam | | |
| Kampung paya, jalan benut | | |
| Kampung Kurnia | | |
| Kampung Pinggir | | |
| Kampung Pinggir Batu 42 | | |
| Kampung Kolam Air | | |
| Kampung Paya MAs | | |
| Jumlah | | 30 Buah Kampung |

Sumber: Kajian PHS Desa Negeri Johor (Fasa 2: Johor Tengah), 2020

Rajah 5.26: Cadangan Laluan Bas Muafakat Johor Daerah Kluang



Sumber: Kajian PHS Desa Negeri Johor (Fasa 2: Johor Tengah), 2020

PETUNJUK:

- Taburan Kampung
- Cadangan Pondok Bas
- Sempadan Daerah
- Cadangan Stesen Kecil
- Jalan Raya
- Lebuhraya
- Laluan Kereta Api
- Laut
- Cadangan Laluan Bas Muafakat Johor

Daerah Mersing

Berdasarkan penemuan bagi laluan perkhidmatan bas Muafakat Johor daerah Mersing, perkhidmatan bas Muafakat Johor ini hanya memfokuskan kepada kawasan bandar seperti bandar Mersing dan Endau. Bagi perkhidmatan bas Muafakat Johor ini, hanya terdapat 29.20% sahaja kampung yang menerima perkhidmatan bas Muafakat Johor dan sebanyak 70.80% kawasan desa luar bandar tidak menerima perkhidmatan bas ini.

Antara kawasan kampung yang tidak menerima perkhidmatan bas Muafakat Johor ini adalah kawasan Felda Tenggaroh 5, Felda Tenggaroh 1, Felda Tenggaroh 6, Kampung Baru Jemaluang, Kampung Wak Salam dan Kampung Gajah Mati. Bagi kawasan barat daerah Mersing, cadangan laluan perkhidmatan bas ini akan merangkumi kawasan Felda Nitar 1, Felda Nitar 2, Kampung Orang Asli Sungai Tuba dan Kampung Orang Asli Pengkalan Bukit.

Cadangan laluan perkhidmatan bas Muafakat Johor ini akan dapat memberi kemudahan kepada pengguna dan masyarakat setempat untuk bergerak dari satu kawasan ke kawasan yang lain. Selain itu, cadangan ini juga akan dapat memberi peluang kepada pelancong untuk mendapatkan produk desa dan masyarakat desa dapat mempromosikan produk mereka.

Antara kawasan pelancongan desa yang terdapat di daerah Mersing adalah Tenggaroh *Agroville*, dan Mersing *Bee Farm*. Kawasan ini tidak menerima rangkaian kemudahan pengangkutan awam bagi masyarakat setempat mahupun pelancong luar. Dengan adanya perancangan dan cadangan penambahan laluan bas Muafakat Johor ini akan sekaligus memberikan kesan positif kepada aktiviti pelancongan desa.

Selain itu, terdapat beberapa buah kampung yang mempunyai produk IKS desa yang dapat diketengahkan dan dipromosikan kepada pelancong luar antaranya produk makanan seperti biskut dan madu lebah. Cadangan laluan baru bagi bas Muafakat Johor ini akan dapat memudahkan pelancong luar untuk mendapatkan produk desa tersebut dan dapat meningkatkan ekonomi masyarakat desa. Purata jarak laluan bas Muafakat Johor bagi daerah Mersing adalah 10 km – 15 km bagi setiap pusingan perjalanan.

Keadaan Semasa Rangkaian Jalan



Foto: Keadaan Semasa Terminal Bas Endau
Sumber: *Kajian Hala Tuju Strategik Desa Johor*

Terminal bas Endau menyediakan perkhidmatan bas henti – henti yang dapat memberi kemudahan kepada masyarakat desa untuk bergerak.



Foto: Keadaan Semasa Pondok Bas Felda Nitar
Sumber: *Kajian Hala Tuju Strategik Desa Johor*

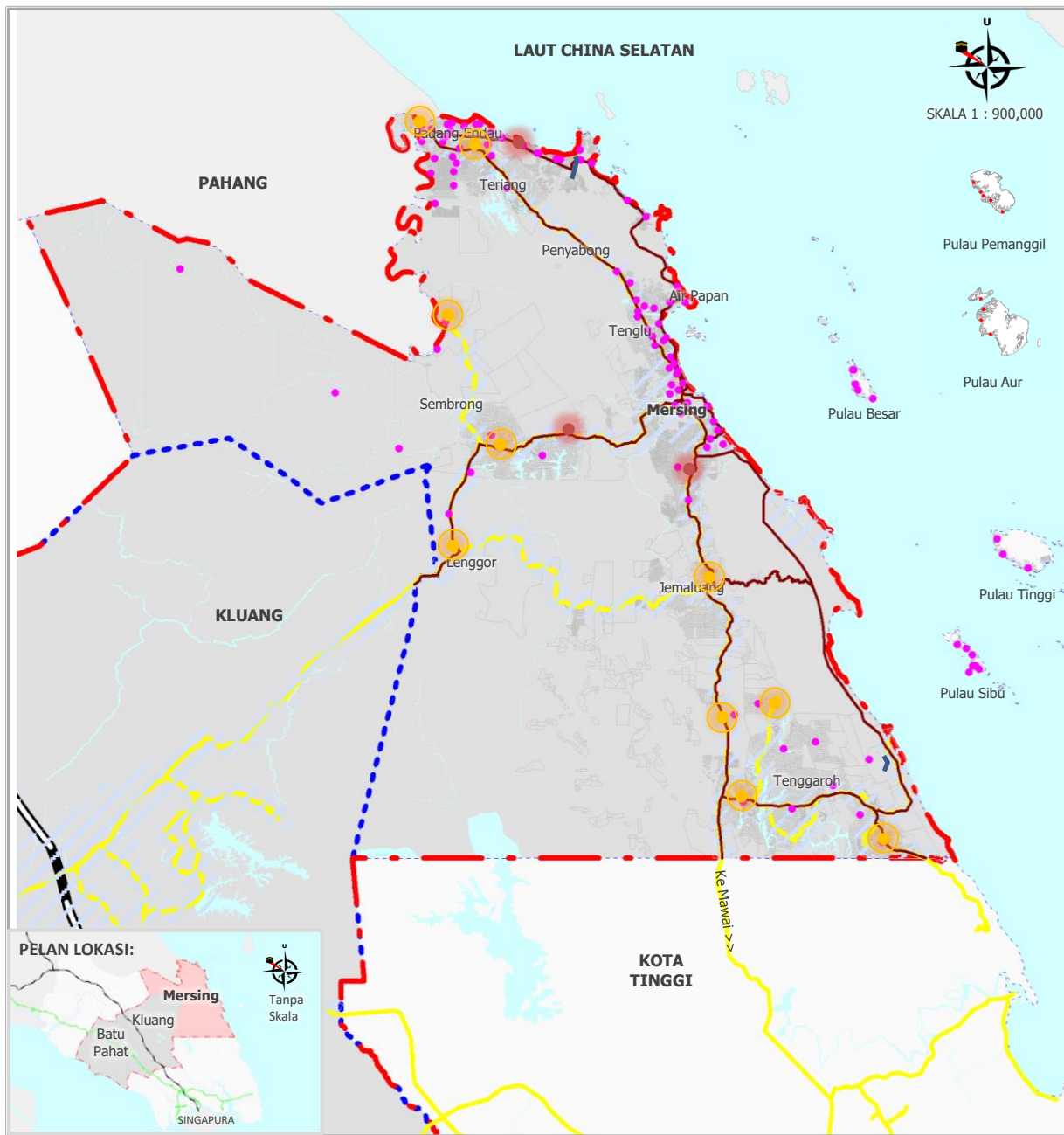
Pondok Bas bagi Felda Nitar ini tidak memiliki info bagi perjalanan bas dan tidak diselenggara dengan baik. Penambahbaikan pondok bas akan dapat memberi kemudahan dan keselesaan kepada penduduk.

Jadual 5.39: Senarai Cadangan Laluan Bas Muafakat Johor Daerah Mersing

| CADANGAN LOKASI | | |
|---------------------------------|-------------------------------|-------------------------|
| Kampung | Stesen Kecil | Jumlah Kampung Terlibat |
| Felda Tenggaroh 6 | Stesen Felda Tenggaroh 1 | 6 Buah Kampung |
| Felda Tenggaroh 3 | | |
| Felda Tenggaroh 4 | | |
| Felda Tenggaroh 1 | | |
| Felda Tenggaroh 7 | | |
| Kampung RISDA Sungai Ambat | | |
| Kampung Baru Jemaluang | Stesen Kampung Telok Iskandar | 8 Buah Kampung |
| Kampung Wak Salam | | |
| Kampung Gajah Mati | | |
| Kampung Chee Wook | | |
| Kampung Sri Pantai | | |
| Kampung Bukit Jaya | | |
| Kampung Paya Tinggal | | |
| Kampung Telok Iskandar | | |
| Kampung Orang Asli Tanjung Tuan | Stesen Nitar 1 | 5 Buah Kampung |
| Kampung Orang Asli Tanah Abang | | |
| Felda Nitar 2 | | |
| Kampung Orang Asli Sungai Tuba | | |
| Felda Nitar 1 | | |
| Jalan Bulang | Stesej Felda Endau | 6 Buah Kampung |
| Kampung baru Endau | | |
| Kampung Londang Batu | | |
| Kampung baru Air Tawar | | |
| Kampung batu 5, Jalan Mersing | | |
| Felda Endau | | |
| Jumlah | | 25 Buah Kampung |

Sumber: Kajian PHS Desa Negeri Johor (Fasa 2: Johor Tengah), 2020

Rajah 5.27: Cadangan Laluan Bas Muafakat Johor Daerah Mersing



Sumber: Kajian PHS Desa Negeri Johor (Fasa 2: Johor Tengah), 2020

PETUNJUK:

- Taburan Kampung
- Cadangan Pondok Bas
- Sempadan Daerah
- Jalan Raya
- Lebuhraya
- Laluan Kereta Api
- Laut
- Cadangan Laluan Bas Muafakat Johor
- Cadangan Stesen Kecil