

DS 1.3: Pengukuhan dan Perluasan Liputan Rangkaian Jalur Lebar

CADANGAN TINDAKAN DAN PROGRAM

Justifikasi Cadangan:

- Isu capaian internet kurang baik.
- Isu capaian telefon bimbit kurang baik.
- Kebolehcapaian berkualiti terhad di beberapa lokasi penempatan desa. Liputan rangkaian jalur lebar yang kukuh dan berkualiti secara menyeluruh mampu meningkatkan kesalinghubungan sekaligus mewujudkan kesejahteraan dan produktiviti masyarakat desa.

Komponen Cadangan:

- Menambah stesen pemancar gelombang jalur lebar mudah alih.
- Menaik taraf keupayaan stesen pemancar gelombang mudah alih sediaada.
- Menyediakan liputan rangkaian jalur lebar talian tetap terutamanya di kawasan homestay dan tarikan pelancongan.
- Menaik taraf keupayaan sistem infrastruktur jalur lebar mudah alih sediaada untuk membolehkan sekurang-kurangnya liputan rangkaian 4G dinikmati penduduk desa.
- Menyediakan liputan rangkaian jalur lebar talian tetap atau *fixed wireless* di semua kampung.
- Keperluan pelan induk liputan perkhidmatan jalur lebar mudah alih dan tetap.
- Kajian perletakkan Menara telekomunikasi di kawasan bandar dan luar bandar.
- Cadangan perletakkan Menara telekomunikasi di setiap grid 2.5km jarak di antara satu sama lain.

Kaedah Pelaksanaan:

- Pelaksanaan dengan kerjasama awam dan swasta.
- Menjalankan kajian lanjut dan terperinci di tapak kawasan cadangan bagi mengesahkan tahap kebolehcapaian dan maklum balas penduduk setempat.
- Memudah cara proses kelulusan bagi kesemua projek yang telah dipohon serta kelulusan menyeluruh bagi tapak-tapak milik kerajaan.

CADANGAN LOKASI

Cadangan ini melibatkan **184 kampung**.

Daerah	Kampung Dalam Bandar	Kampung Luar Bandar
Batu Pahat	-	125
Kluang	-	38
Mersing	-	21
Jumlah	-	184

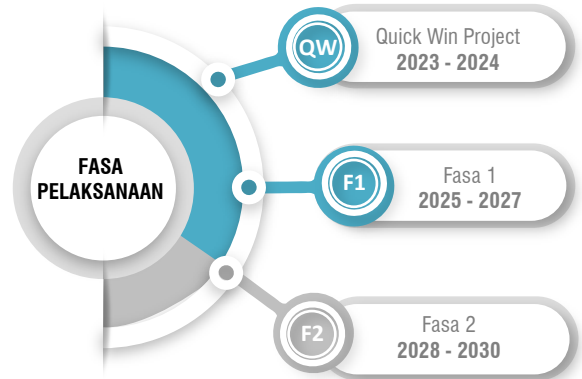
AGENSI PELAKSANA

Pemula	Pelaksana
<ul style="list-style-type: none"> • JPKK • Pejabat Daerah 	<ul style="list-style-type: none"> • KPLB • SKMM • TM • BPEN

ANGGARAN KOS

- Kos sepenuhnya daripada kerajaan persekutuan melalui pelaksanaan Projek JENDELA

FASA PELAKSANAAN



Penemuan Strategik

Keseluruhan kampung-kampung di kawasan kajian telah mendapat perkhidmatan telekomunikasi jalur lebar mudah alih.

Walaubagaimanapun 115 kampung induk , di Batu Pahat, 37 kampung induk di Kluang dan 24 kampung induk di Mersing mengalami masalah capaian mudah alih yang tidak memuaskan.

Manakala bagi jalur lebar talian tetap pula sebanyak lapan (8) kampung induk di Batu Pahat, 20 kampung di Kluang dan 21 kampung di Mersing masih belum mempunyai infrastruktur rangkaian talian tetap.

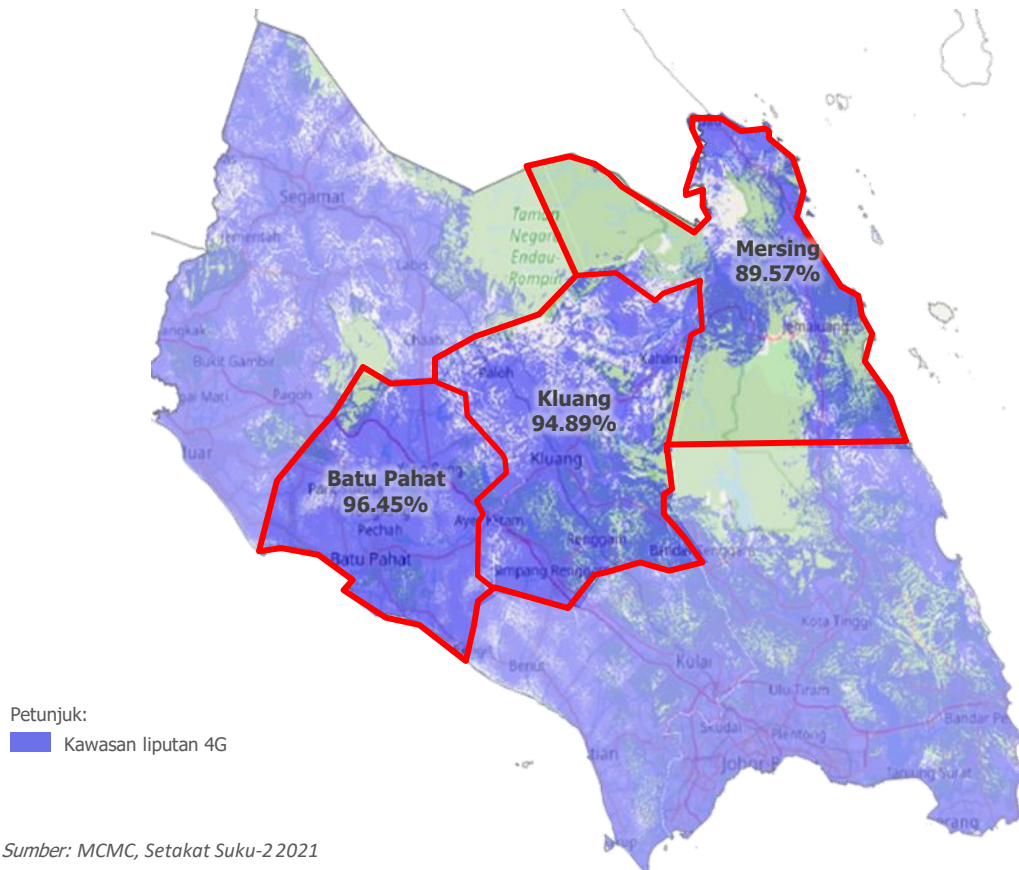
Isu prosedur dalam mempermudah proses permohonan kelulusan bagi membina dan memasang aset sistem telekomunikasi didapati antara faktor yang menyebabkan kelewatan kepada *Network Facilities Provider (NFP)* untuk membina infrastruktur perkhidmatan jalur lebar.

JENDELA menyasarkan kelajuan talian tetap 35 mbps menjelang fasa 1, dan sasaran 100 mbps menjelang fasa 2. Malahan JENDELA juga mensasarkan pembinaan 1,661 menara baru dengan jumlah 1,308 (79%) akan dibina di kawasan luar bandar (Berita Harian, 2020).

Walau bagaimanapun hasil kajian data sekunder dan sesi bengkel FGD bersama Penghulu Mukim mendapati sebahagian besar kampung masih menghadapi masalah dari kelajuan dan liputan jalur lebar mudah alih bagi kawasan kajian. Ini menyebabkan aktiviti harian dan kegiatan ekonomi kawasan desa sedikit terganggu bagi kawasan desa berikut terutamanya sepanjang sesi pengajaran dan pembelajaran di rumah (PdPR) dijalankan.

Perincian liputan jalur lebar mudah alih bagi kawasan kajian adalah sebagaimana yang ditunjukkan di dalam Rajah 5.5 dan perincian bagi kampung yang perlu diberi fokus pembangunan bagi aspek telekomunikasi ini adalah sebagaimana Jadual 5.3.

Rajah 5.5: Liputan Telekomunikasi Semasa Negeri Johor



a. Daerah Batu Pahat

Sejumlah 125 kampung didapati mengalami masalah kebolehcapaian jalur lebar mudah alih yang kurang memuaskan. Bagi mengatasi masalah ini, cadangan projek JENDELA serta lain-lain alternatif perancangan perlu disegerakan. Perincian kawasan desa yang terlibat adalah sebagaimana Jadual 5.3 di bawah.

Jadual 5.3: Cadangan Naik Taraf Capaian Kemudahan Telekomunikasi Jalur Lebar bagi Daerah Batu Pahat

Mukim	Nama Kampung Induk	Mukim	Nama Kampung Induk	
Bagan	Kg. Bagan	Sri Gading	Kg. Sri Pandan	
	Kg. Sri Sekawan Desa		Kg. Parit Samion	
	Kg. Sungai Kajang		Kg. Parit Daun	
	Kg. Parit Bengkok		Kg. Sri Paya	
	Kg. Parit Haji Salam		Kg. Parit Nipah	
Chaah Bahru	Kg. Temehil		Kg. Kota Dalam	
	Kg. Sri Sepakat		Kg. Parit Sagil	
	Kg. Haji Kamisan		Kg. Ayer Hitam Pekan	
	Kg. Baru Lam Lee		Kg. Parit Haji Ali	
Kampung Bharu	Kg. Parit Botak		Kg. Melayu Batu 9	
	Kg. Parit Kemang		Kg. Baru Parit Raja	
	Kg. Parit Saidi		Sri Medan	Kg. Seri Menanti
	Kg. Parit Bakong			Kg. Sri Pasir
	Kg. Parit Makmur			Kg. Parit Warijo
	Kg. Parit Sri Menanti	Kg. Sejangong		
	Kg. Parit Kadir	Kg. Parit Laman		
	Kg. Parit Sri Dalam	Kg. Parit Bahru		
Kg. Orang Asli Sri Pantai (KOA)	Kg. Sri Ramunia			
Kg. Pinggir Sri Wangi	Kg. Parit Gantong			
Linau	Kg. Sri Telok	Kg. Kangkar Merlimau		
	Kg. Parit Yob	Kg. Parit Sulong		
	Kg. Mohd Noor	Kg. Kangkar Senangar		
	Kg. Parit Jorak Senawi	Kg. Baru Sri Medan		
	Kg. Parit Kassim	Kg. Baru Parit Yani		
	Kg. Parit Lahak	Simpang Kanan		Kg. Petani
	Kg. Baru Rangkaian Parit Buloh		Kg. Sri Gading	
Lubok	Kg. Lubok	Kg. Baru Sri Gading		
	Kg. Parit Kuda	Simpang Kiri	Kg. Mampuan	
	Kg. Parit Sempadan		Kg. Separap	
	Kg. Sungai Nibong		Kg. Parit Haji Rasul	
	Kg. Semerah Pekan		Kg. Parit Maimon	
	Kg. Semerah Darat		Kg. Parit Lapis Maimon	
	Kg. Parit Gantong		Kg. Parit Nibong Darat	
Kg. Parit Guntong	Kg. Parit Mohamad			
Minyak Beku	Kg. Parit Simpan		Kg. Parit Puasa	
	Kg. Koris		Kg. Parit Laman	
	Kg. Parit Jabar		Kg. Parit Lapis Laman	
	Kg. Rahmat	Kg. Parit Ju		
	Kg. Telok Buloh	Kg. Parit Jalil		
	Kg. Parit Lapis Sungai Ayam	Sungai Kluang	Kg. Parit Besar	
	Kg. Baru Minyak Beku		Kg. Seri Merlong	
Kg. Baru Bagan Segenting	Kg. Parit Gantong			
Peserai	Kg. Peserai		Kg. Parit Tengah	
	Kg. Sungai Kelambu		Kg. Sungai Kluang Darat	
	Kg. Muhibah		Kg. Sungai Merlong Tengah	
	Kg. Gombak		Kg. Parit Belahan Tampok	
Tanjong Sembrong	Kg. Sungai Bioh		Kg. Jambi	
	Kg. Sungai Rambut		Kg. Sungai Bagan Darat	
	Kg. Talang Bunut		Kg. Baru Rengit	
	Kg. Seri Gunong	Sungai Punggor	Kg. Sungai Berong	
	Kg. Parit Tengah		Kg. Simpang Enam	
	Kg. Parit Arshad		Kg. Parit Perpat Darat	
	Kg. Tanjung Sembrong		Kg. Sungai Tongkang	
	Kg. Seri Mendapat		Kg. Seri Bahrom	
	Kg. Parit Andin		Kg. Sungai Dulang	
	Kg. Parit Haji Talib		Kg. Seri Aman	
	Kg. Parit Haji Ghaffar			
	Kg. Baru Yong Peng			
	Kg. Baru Rangkaian Sin Lik			

Sumber: Kajian Lapangan dan Bengkel FGD, 2020

Sumber: Kajian Lapangan dan Bengkel FGD, 2020

b. Daerah Kluang

Sejumlah 38 kampung didapati mengalami masalah kebolehcapaian jalur lebar mudah alih yang kurang memuaskan. Bagi mengatasi masalah ini, cadangan projek JENDELA serta lain-lain alternatif perancangan perlu disegerakan. Perincian kawasan desa yang terlibat adalah sepertimana di bawah.

Jadual 5.4: Cadangan Naik Taraf Capaian Kemudahan Telekomunikasi Jalur Lebar bagi Daerah Kluang

Mukim	Nama Kampung Induk
Ulu Benut	Kg. Parit Haji Hashim
	Kg. Bukit Kenangan
	Kg. Paya Palembang
	Kg. Parit Hassan
Kahang	Kg. Ibrahim Majid
	Kg. Sri Lukut
	Kg. Contoh
	Kg. Baru Kahang
	Kg. Batu 24 Kahang
	Kg. Orang Asli Punjut (KOA)
	Kg. Orang Asli Seri Kenangan (KOA)
	Kg. Orang Asli Berasau (KOA)
	Kg. Orang Asli Sedohok (KOA)
	Kg. Orang Asli Sri Tanjung (KOA)
	Kg. Orang Asli Sungai Peroh (KOA)
Kg. Orang Asli Pucur (KOA)	
Kluang	Kg. Mengkibol
	Kg. Sembrong
	Kg. Sri Tambak
	FELDA Ulu Dengar
Layang-Layang	Kg. SC Jaya Sepakat
	Kg. Melayu Bukit Nyamuk
Machap	Kg. Isnin Maarof
	Kg. Parit Ghani
	Kg. Setia Jaya
	Kg. Perak
	Kg. Sungai Linau
	Kg. Seri Maju Jaya
Niyor	Kg. Melayu Niyor
	Kg. Baru Niyor
	Kg. Baru Chamek
	Kg. Orang Asli Air Pasir (KOA)
	Kg. Orang Asli Kuala Sengka (KOA)
Renggam	Kg. Haji Noor
	Kg. Tengah Renggam
	Kg. GSA
	FELDA Ulu Penggeli
	FELDA Ulu Belitong

Sumber: Kajian Lapangan dan Bengkel FGD, 2020

c. Daerah Mersing

Sejumlah 21 kampung didapati mengalami masalah kebolehcapaian jalur lebar mudah alih yang kurang memuaskan. Bagi mengatasi masalah ini, cadangan projek JENDELA serta lain-lain alternatif perancangan perlu disegerakan. Perincian kawasan desa yang terlibat adalah sepertimana di bawah.

Jadual 5.5: Cadangan Naik Taraf Capaian Kemudahan Telekomunikasi Jalur Lebar bagi Daerah Mersing

Mukim	Nama Kampung Induk
Jemaluang	Kg. Air Puteri
Mersing	Kg. Baru Jemaluang
Padang Endau	Kg. Baru Air Tawar
	Kg. Baru Endau
	Kg. Orang Asli Asli Labong
	Kg. Orang Asli Tanjung Tuan
	Kg. Orang Asli Sungai Padang
Kg. Kelantan	
Pulau Aur	Kg. Teluk Berhala
Pulau Besar	Kg. Busong
Pulau Pemanggil	Kg. Buau
Pulau Sibul	Kg. Duku
Pulau Tinggi	Kg. Tanjung Balang
Sembrong	Kg. Orang Asli Peta
	Kg. Orang Asli Tanah Abang
	Kg. Orang Asli Tewowoh
Tenglu	Kg. Orang Asli Punan
	Kg. Tenglu Besar
Lenggor	Kg. Tenglu Batu 6
	Kg. Orang Asli Sungai Tuba
	Kg. Orang Asli Pengkalan Bukit

Sumber: Kajian Lapangan dan Bengkel FGD, 2020

Sebahagian kampung didapati mengalami masalah kebolehcapaian jalur lebar talian tetap yang kurang memuaskan. Bagi mengatasi masalah ini, cadangan projek JENDELA serta lain-lain alternatif perancangan perlu disejajarkan. Perincian kawasan desa yang terlibat adalah sepertimana di bawah.

a. Daerah Batu Pahat

Sejumlah lapan (8) kampung dikenal pasti masih tiada kemudahan dan rangkaian jalur lebar talian tetap. Jadual di bawah menyenaraikan kampung-kampung yang perlu diberi penekanan bagi menyediakan rangkaian jalur lebar talian tetap.

Jadual 5.6: Cadangan Penyediaan Jalur Lebar Talian Tetap bagi Daerah Batu Pahat

Mukim	Nama Kampung Induk
Sri Medan	Kg. Orang Asli Dalam (KOA)
	Kg. Orang Asli Kangkar Senangar (KOA)
	Kg. Orang Asli Sejagong (KOA)
Minyak Beku	Kg. Orang Asli Desa Sri Banang (KOA)
Sungai Kluang	Kg. Orang Asli Bumiputera Dalam (KOA)
	Kg. Baru Rengit
Chaah Bahru	Kg. Temehil
Kampung Bharu	Kg. Orang Asli Sri Pantai (KOA)

Sumber: Kajian Lapangan dan Bengkel FGD, 2020

b. Daerah Kluang

Sejumlah 20 kampung dikenal pasti masih tiada kemudahan dan rangkaian jalur lebar talian tetap. Jadual di bawah menyenaraikan kampung-kampung yang perlu diberi penekanan bagi menyediakan rangkaian jalur lebar talian tetap.

Jadual 5.7: Cadangan Penyediaan Jalur Lebar Talian Tetap bagi Daerah Kluang

Mukim	Nama Kampung Induk
Ulu Benut	Kg. Bukit Kenangan
	Kg. Orang Asli Punjut (KOA)
	Kg. Orang Asli Seri Kenangan (KOA)
Kahang	Kg. Orang Asli Berasau (KOA)
	Kg. Orang Asli Sedohok (KOA)
	Kg. Orang Asli Sri Tanjung (KOA)
	Kg. Orang Asli Sungai Peroh (KOA)
	Kg. Orang Asli Pucur (KOA)
Niyor	Kg. Orang Asli Air Pasir (KOA)
	Kg. Orang Asli Kuala Sengka (KOA)
Renggam	Kg. GSA
Kluang	Kg. Padang Tembak
	Kg. Orang Asli Tanah Runtuh (KOA)
	Kg. Orang Asli Pengkalan Tereh (KOA)

Sumber: Kajian Lapangan dan Bengkel FGD, 2020

Jadual 5.7: Cadangan Penyediaan Jalur Lebar Talian Tetap bagi Daerah Kluang (sambungan)

Mukim	Nama Kampung Induk
Paloh	Kg. Melayu Batu 4
	Kg. Muhibbah Paloh
	Kg. Central Paloh
	Kg. Baru Paloh
	Kg. India
Layang-Layang	Kg. Orang Asli Layang-Layang (KOA)

Sumber: Kajian Lapangan dan Bengkel FGD, 2020

c. Daerah Mersing

Sejumlah 20 kampung dikenal pasti masih tiada kemudahan dan rangkaian jalur lebar talian tetap. Jadual di bawah menyenaraikan kampung-kampung yang perlu diberi penekanan bagi menyediakan rangkaian jalur lebar talian tetap.

Jadual 5.8: Cadangan Penyediaan Jalur Lebar Talian Tetap bagi Daerah Mersing

Mukim	Nama Kampung Induk
Jemaluang	Kg. Air Puteri
Mersing	Kg. Baru Jemaluang
	Kg. Baru Air Tawar
Padang Endau	Kg. Baru Endau
	Kg. Orang Asli Asli Labong
	Kg. Orang Asli Tanjung Tuan
	Kg. Orang Asli Sungai Padang
	Kg. Kelantan
Pulau Aur	Kg. Teluk Berhala
Pulau Besar	Kg. Busong
Pulau Pemanggil	Kg. Buau
Pulau Sibul	Kg. Duku
Pulau Tinggi	Kg. Tanjung Balang
	Kg. Orang Asli Peta
Sembrong	Kg. Orang Asli Tanah Abang
	Kg. Orang Asli Tewowoh
	Kg. Orang Asli Punan
Tenglu	Kg. Tenglu Besar
	Kg. Tenglu Batu 6
Lenggor	Kg. Orang Asli Sungai Tuba
	Kg. Orang Asli Pengkalan Bukit

Sumber: Kajian Lapangan dan Bengkel FGD, 2020