

DS 5.2: Cadangan Laluan Perhubungan Pengangkutan Awam

CADANGAN TINDAKAN DAN PROGRAM

Justifikasi Cadangan:

- Memperluaskan rangkaian pengangkutan awam khususnya Bas Muafakat Johor untuk memudahkan pergerakan penduduk desa.
- Memastikan kawasan petempatan desa yang memiliki daya tarikan seperti kawasan pelancongan dan produk desa dapat menerima kemudahan pengangkutan awam.
- Menjadikan bas Muafakat Johor sebagai salah satu pengangkutan utama bagi kawasan desa.
- Potensi pembangunan kawasan hentian rehat di dalam stesen kecil dilengkapi kemudahan, ruang rehat dan produk desa.

Komponen Cadangan:

- Menambah laluan baru bagi bas Muafakat Johor untuk memastikan rangkaian perhubungan setiap petempatan desa.
- Penjadualan semula waktu pergerakan bagi bas Muafakat Johor.
- Menyediakan pondok menunggu bas dan stesen kecil yang kondusif serta lengkap dengan maklumat mengenai perjalanan setiap bas.
- Menyediakan program bagi menggalakkan masyarakat desa untuk menggunakan perkhidmatan bas Muafakat Johor.
- Menggunakan kenderaan pengangkutan awam yang bersaiz kecil seperti van atau bas mini.

Kaedah Pelaksanaan:

- Pelaksanaan projek melalui kerjasama awam dan swasta.
- Pengiraan kos pertambahan bilangan bas dan jarak perjalanan baru.

CADANGAN LOKASI

Cadangan ini melibatkan **19 kampung**.

Daerah	Kampung Dalam Bandar	Kampung Luar Bandar / Desa
Johor Bahru	-	-
Kulai	-	3
Kota Tinggi	-	11
Pontian	-	5
Jumlah	-	18

AGENSI PELAKSANA

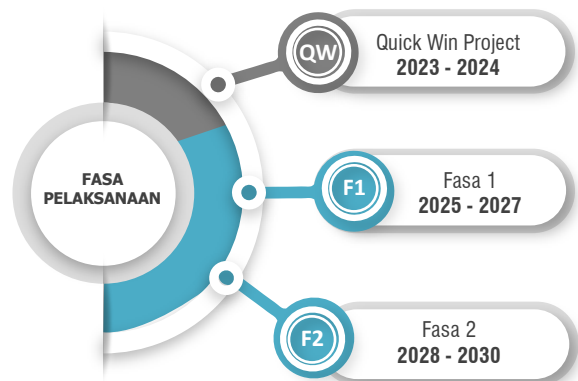
Pemula	Pelaksana
<ul style="list-style-type: none"> • Pejabat Daerah 	<ul style="list-style-type: none"> • Pihak Berkuasa Tempatan

ANGGARAN KOS

- Kos pembinaan 1 pondok hentian = RM 75,000.00
- 2 Cadangan pondok hentian Laluan Kulai - Bandar Tenggara = RM 150,000.00
- 5 Cadangan pondok hentian Laluan Kota Tinggi - Bandar Tenggara = RM 375,000.00
- 8 Cadangan pondok hentian Laluan Ayer Baloi - Sedenak = RM 600,000

Jumlah Keseluruhan Kos: RM 1,125,000.00

FASA PELAKSANAAN



Penemuan Strategik

Cadangan inisiatif **laluhan perkhidmatan bas Muafakat Johor** telah mengambilkira **penemuan strategik** bagi mencapai perancangan **Desa Sejahtera**. Perincian penemuan adalah sebagaimana berikut:

- Bagi wilayah Johor Selatan, daerah Johor Bahru menunjukkan penerimaan perkhidmatan bas Muafakat Johor yang tinggi berbanding daerah yang lain.
- Laluhan bas Muafakat Johor ini hanya difokuskan kepada kawasan bandar utama bagi setiap daerah.
- Jadual perjalanan bas Muafakat Johor ini tidak dipaparkan pada setiap kawasan hentian menunggu bas.
- Terdapat beberapa kawasan pelancongan desa tidak menerima perkhidmatan laluhan bas Muafakat Johor.



Foto: Keadaan semasa perhentian bas dan kemudahan pengangkutan awam bagi kawasan desa Wilayah Selatan Johor.

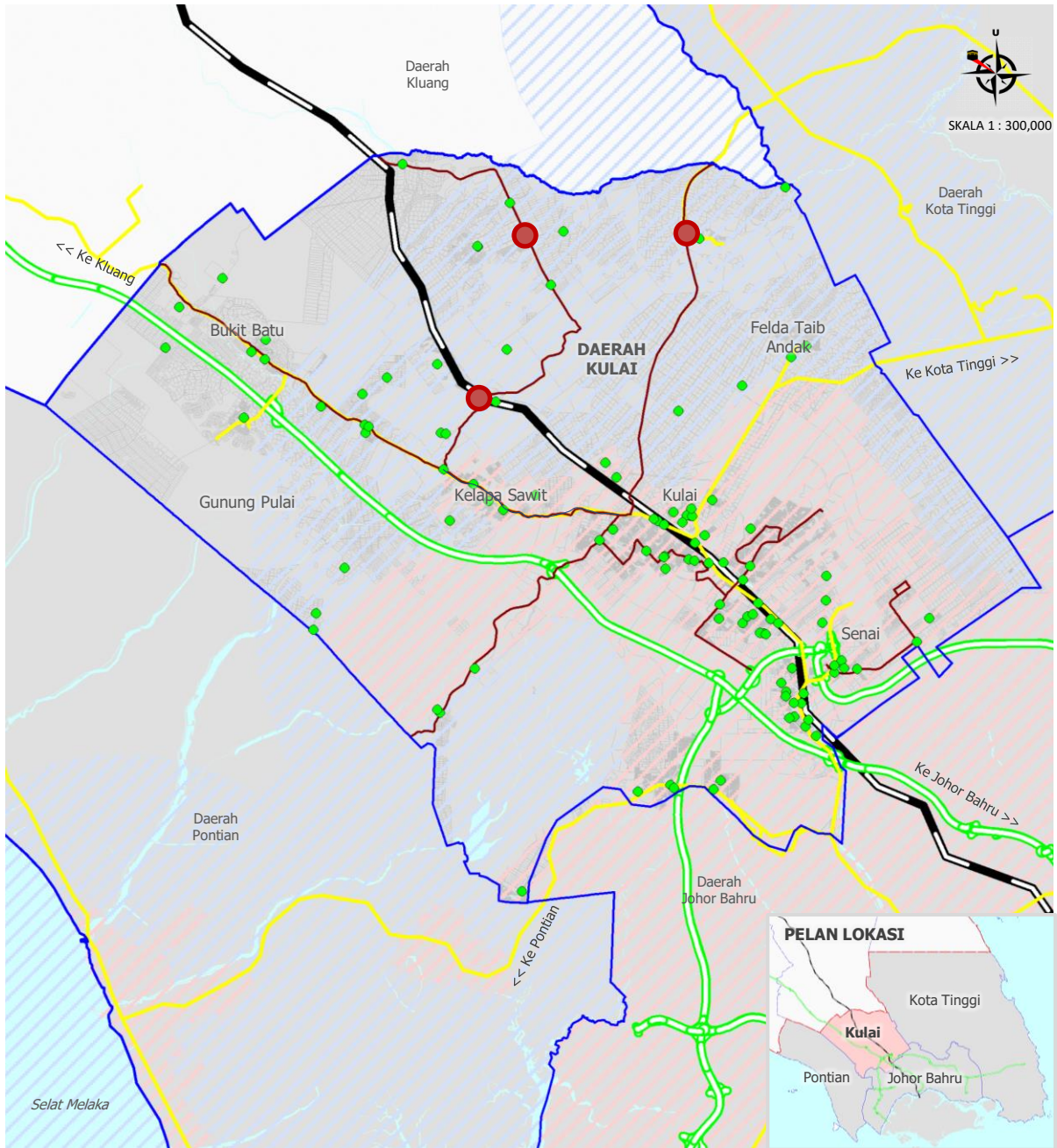
Sumber: Kajian Lapangan 2019



Foto: Cadangan Penggunaan Bas Muafakat Johor Bersaiz Kecil

Sumber: Bus Interchange, 2019

Rajah 5.26: Cadangan Laluan Bas Muafakat Johor Daerah Kulai



Sumber: Kajian PHS Desa Negeri Johor (Fasa 1: Johor Selatan), 2019

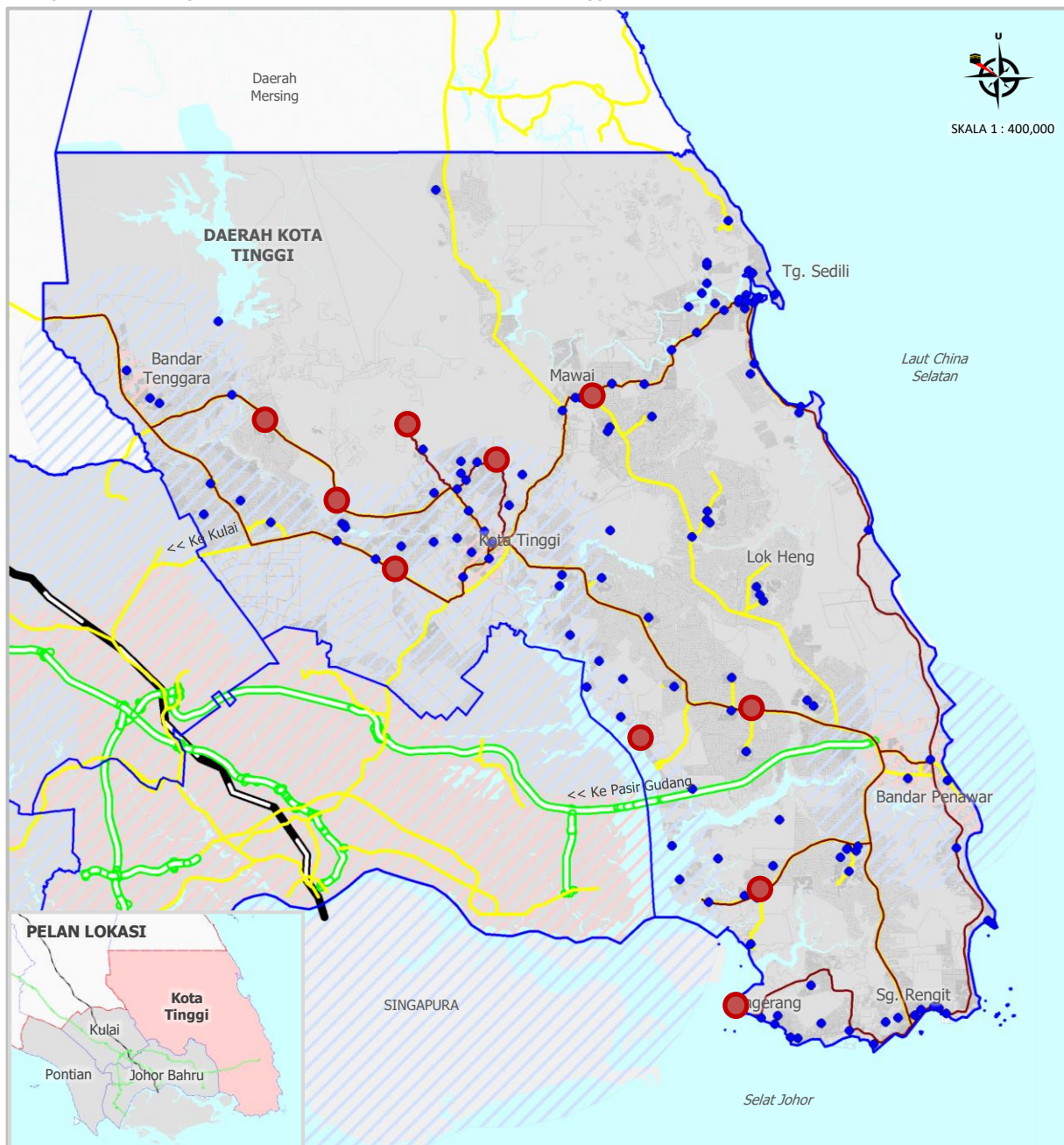
PETUNJUK:

- Taburan Kampung
- Sempadan Pertumbuhan Bandar (UGB)
- Sempadan Pembendungan Bandar (UCB)
- Sempadan Fasa 1 (Johor Selatan)
- Sempadan Daerah
- Lebuhraya PLUS
- Rangkaian Jalan Raya
- Laluan Kereta Api
- Laut

Cadangan Laluan Bas Muafakat Johor:

- Cadangan Laluan Bas Muafakat Johor
- Cadangan Stesen Kecil

Rajah 5.27: Cadangan Laluan Bas Muafakat Johor Daerah Kota Tinggi



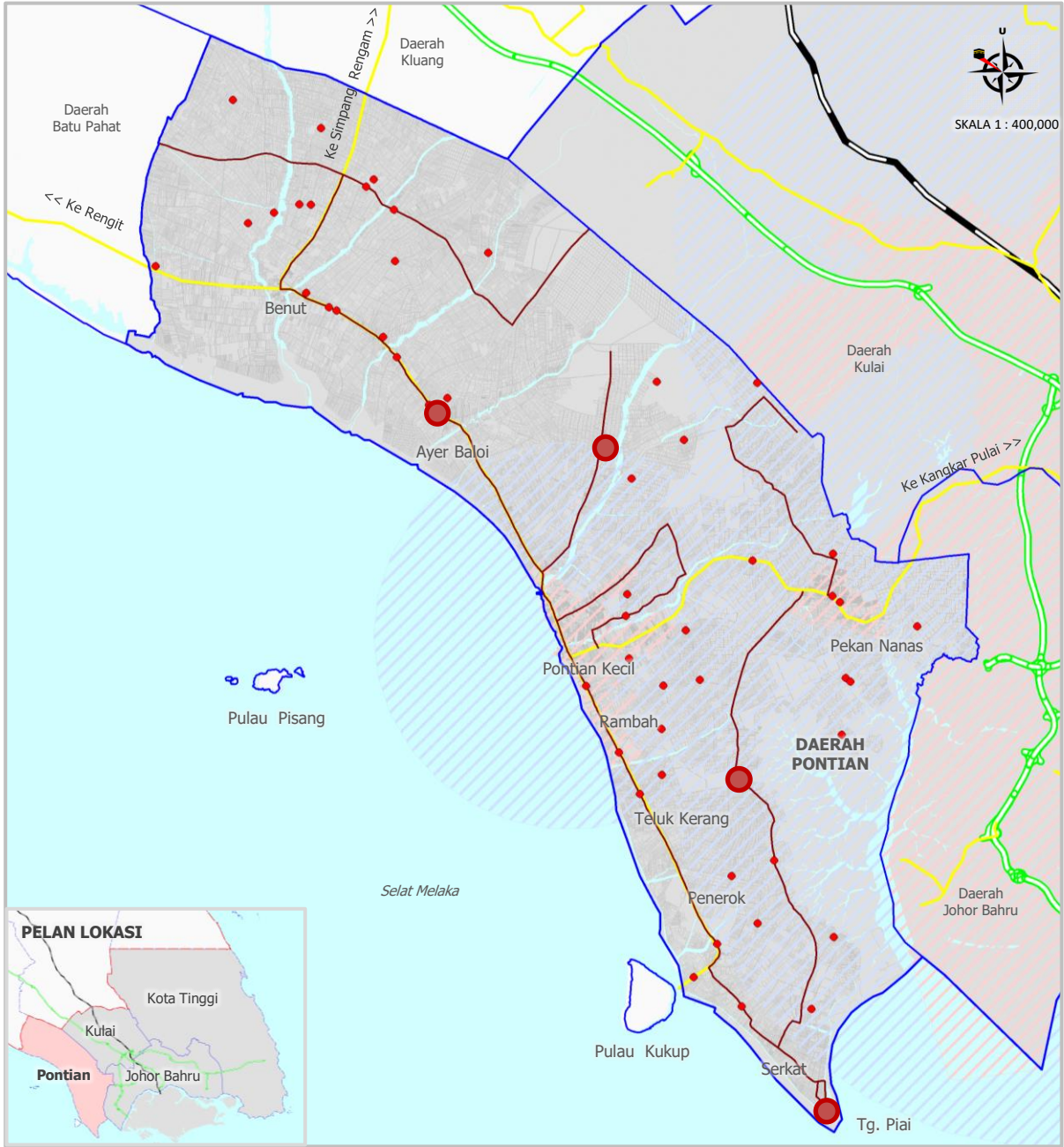
Sumber: Kajian PHS Desa Negeri Johor (Fasa 1: Johor Selatan), 2019

PETUNJUK:

- Taburan Kampung
- Sempadan Pertumbuhan Bandar (UGB)
- Sempadan Pembendungan Bandar (UCB)
- Sempadan Fasa 1 (Johor Selatan)
- Sempadan Daerah
- Lebuhraya PLUS
- Rangkaian Jalan Raya
- Laluan Kereta Api
- Laut

- Cadangan Laluan Bas Muafakat Johor:
- Cadangan Laluan Bas Muafakat Johor
 - Cadangan Stesen Kecil

Rajah 5.28: Cadangan Laluan Bas Muafakat Johor Daerah Pontian



PETUNJUK:

- Taburan Kampung
- Sempadan Pertumbuhan Bandar (UGB)
- Sempadan Pembendungan Bandar (UCB)
- Sempadan Fasa 1 (Johor Selatan)
- Sempadan Daerah
- Lebuhraya PLUS
- Rangkaian Jalan Raya
- Laluan Kereta Api
- Laut

Cadangan Laluan Bas Muafakat Johor:

- Cadangan Laluan Bas Muafakat Johor
- Cadangan Stesen Kecil

Sumber: Kajian PHS Desa Negeri Johor (Fasa 1: Johor Selatan), 2019

Jadual 5.38: Perincian Kampung Sepanjang Laluan Bas Kota Tinggi – Bandar Tenggara & Kulai – Bandar Tenggara

CADANGAN LALUAN BAS	Daerah	Mukim	Nama Kampung	No. Hentian Bas
Kulai - Bandar Tenggara	Kulai	Senai	Kampung Felda Taib Andak	1
			Kampung Putuo	
		Sedenak	Kampung Felda Bukit Inas	2
Kota Tinggi - Bandar Tenggara	Kota Tinggi	Ulu Sungai Johor	Kampung Sri Aman	3
			Kampung Sri Jaya	
			Kampung Sri Delima	
			Kampung Baru Sungai Telor	
			Kampung Semanggar Luar	4
			Kampung Felda Bukit Ramon	5
			Kampung Felda Pasir Raja	6
			Kampung Felda Bukit Besar	
			Kampung Felda Sungai Sayong	7
			Felda Penggeli Timur	8
			Bandar Tenggara	
Ayer Baloi - Sedenak	Pontian	Ayer Baloi	Kampung Parit Panjang	1-4
			Kampung Parit Ali Barat	5
			Kampung Parit Ali	6
			Kampung Parit Baru	7
			Kampung Parit Haji Alias	8

Sumber: Kajian PHS Desa Negeri Johor (Fasa 1: Johor Selatan), 2019

Cadangan laluan bas Kota Tinggi – Bandar Tenggara dapat meningkatkan bilangan kampung yang menerima perkhidmatan bas awam di Daerah Kota Tinggi daripada **4% kepada 8%**. Manakala cadangan laluan bas Kulai Bandar Tenggara pula dapat meningkatkan bilangan kampung yang menerima perkhidmatan bas awam di Daerah Kulai daripada **7% kepada 15%**. Bilangan kampung yang menerima perkhidmatan bas Bagi cadangan bas awam di Daerah Pontian meningkat daripada **2% Kepada 4%**.



Foto: Contoh bas berkapasiti rendah

Sumber: RapidKL.com

Jenis bas yang dicadangkan bagi laluan bas Kulai – Bandar Tenggara dan Kota Tinggi Bandar Tenggara adalah bas berkapasiti rendah yang boleh memuatkan seramai 31 penumpang sahaja. Tambahan lagi, laluan bas yang dicadangkan merupakan perkhidmatan sokongan kepada sistem pengangkutan bas sedia ada selain kos penyelenggaraannya juga adalah lebih rendah.